

**SuperNova**

**Ingranditore**

**Versione 16.0**



Dolphin Computer Access

*Data di Pubblicazione: 05 December 2016*



Copyright ©1998-2016 Dolphin Oceanic Ltd.

Technology House  
Blackpole Estate West  
Worcester WR3 8TJ  
United Kingdom  
Tel: +44 (0) 1905 754577  
Fax: +44 (0) 1905 754559

All Rights Reserved World-wide.

# Sommario

<b>1. Come usare la funzione Aiuto</b>	<b>11</b>
<b>1.1 Usate la guida rapida</b>	<b>11</b>
<b>1.2 Ottenere Aiuto utilizzando una applicazione</b>	<b>11</b>
1.2.1 Spostarsi tra gli argomenti dell'Aiuto	12
1.2.2 Spostarsi tra gli argomenti dell'Aiuto	12
1.2.3 Spostarsi tra l'Aiuto e la vostra applicazione	13
1.2.4 Aggiungere note personali	13
<b>1.3 Ottenere Aiuto dal Pannello di Controllo di SuperNova</b>	<b>14</b>
1.3.1 Usare il pulsante Aiuto	14
1.3.2 Usare il menu Aiuto	15
<b>1.4 Ottenere assistenza per SuperNova</b>	<b>16</b>
1.4.1 Ottenere assistenza sul sito Dolphin	16
1.4.2 Contattare il distributore Dolphin per assistenza	16
1.4.3 Contattare Dolphin nel Regno Unito	17
1.4.4 Recapito negli USA per assistenza Dolphin	17
1.4.5 Trovare il numero di versione e il numero di serie del vostro prodotto	18
1.4.6 Per ulteriori istruzioni all'utilizzo	18

<b>2. <u>Installazione e Set Up</u></b>	<b>21</b>
2.1 Avviare SuperNova .....	21
2.2 Avviare SuperNova per la prima volta .....	21
2.3 Uscire da SuperNova .....	22
<b>3. <u>Pannello di Controllo di SuperNova</u></b>	<b>23</b>
3.1 Introduzione al pannello di controllo di SuperNova .....	23
3.2 Comandi tastiera per muoversi nel Pannello di Controllo di SuperNova .....	24
3.3 Impostazioni nel Pannello di Controllo di SuperNova .....	26
3.4 Modificare l'aspetto del pannello di controllo di SuperNova27	
3.5 Chiudere il pannello di controllo di SuperNoval .....	27
<b>4. <u>Ingranditore</u></b>	<b>29</b>
4.1 Attivare e disattivare l'ingrandimento.....	29
4.2 Modifica dimensione ingrandimento .....	29
4.3 Cambia Modalità Ingrandimento .....	30
4.4 Modificare dimensione e posizione della finestra ingrandita32	
4.5 Visualizzare altre parti dello schermo .....	34
4.6 Panoramica della posizione della finestra ingrandita.....	37
4.7 Creare finestre ingrandite statiche per visualizzare informazioni .....	38
4.7.1 Creare un'Area Bloccata usando la tastiera .....	38
4.7.2 Modifica un'Area Bloccata usando la tastiera .....	39
4.7.3 Cancella un'Area Bloccata usando la tastiera .....	40
4.7.4 Creare un'Area Bloccata usando il mouse .....	41
4.7.5 Mostra o Nascondi Aree Bloccate .....	42

<b>5. <u>Migliorie dello schermo.</u></b>	<b>43</b>
<b>5.1 Rendi lo schermo più visibile.....</b>	<b>43</b>
<b>5.2 Rendi il focus più visibile .....</b>	<b>44</b>
<b>5.3 Rendi il puntatore più visibile .....</b>	<b>45</b>
<b>6. <u>Riga Continua</u></b>	<b>47</b>
<b>6.1 Avvia Riga Continua .....</b>	<b>47</b>
<b>6.2 Scorri testo in Riga Continua.....</b>	<b>48</b>
<b>6.3 Modificare il colore, il carattere e gli elementi visualizzati in Riga Continua .....</b>	<b>49</b>
<b>7. <u>Lettore Documento</u></b>	<b>51</b>
<b>7.1 Avvia Lettore Documento.....</b>	<b>51</b>
<b>7.2 Controllo lettura .....</b>	<b>52</b>
<b>7.3 Esci da Lettore Documento .....</b>	<b>54</b>
<b>8. <u>Modalità Ospite e Modalità Provvisoria</u></b>	<b>55</b>
<b>9. <u>Avvio</u></b>	<b>55</b>
<b>9.1 Limiti della Modalità Ospite .....</b>	<b>56</b>
<b>10. <u>File Impostazioni</u></b>	<b>59</b>
<b>10.1 Creare Impostazioni Applicazione .....</b>	<b>59</b>
<b>10.2 Creare Impostazioni Situazione .....</b>	<b>60</b>
<b>10.3 Salva modifiche impostazione .....</b>	<b>61</b>
<b>10.4 Cambia Map file.....</b>	<b>61</b>
<b>11. <u>Media.</u></b>	<b>65</b>
<b>11.1 Libri in Media.....</b>	<b>65</b>
11.1.1 Aprire un file nel Lettore di SuperNova:.....	65
11.1.2 Aprire un libro da una libreria online.....	66
11.1.3 Aprire l'ultimo libro che si stava leggendo .....	67
11.1.4 Apri, copia o cancella un libro esistente .....	67
<b>11.2 Notizie, Media, Stazioni Radio e Podcast .....</b>	<b>68</b>
11.2.1 Leggere un articolo nel giornale .....	68
11.2.2 Ascolta una stazione radio .....	69
11.2.3 Ascoltare un podcast.....	69

11.2.4 Sistemare gli elenchi per le notizie, le radio e i podcast preferiti.....	70
<b>11.3 Comandi tastiera del Lettore di SuperNova .....</b>	<b>70</b>
<b>12. <u>Collega e Visualizza</u> .....</b>	<b>73</b>
<b>12.1 Collega e Visualizza con Telecamera .....</b>	<b>73</b>
12.1.1 Trovare una telecamera e un supporto idonei .....	74
12.1.2 Preparare la postazione di lavoro.....	74
12.1.3 Selezionare una telecamera in SuperNova .....	74
12.1.4 Usare la vostra telecamera con SuperNova .....	75
12.1.5 Impostazioni telecamera .....	81
<b>12.2 Collega e Visualizza della Lavagna Interattiva .....</b>	<b>81</b>
12.2.1 Collegarsi al computer del presentatore .....	82
12.2.2 Visualizzare il computer del presentatore.....	83
12.2.3 Impostazioni Lavagna Interattiva.....	88
<b>13. <u>Touchscreen</u> .....</b>	<b>91</b>
<b>13.1 Terminologia per Touchscreen .....</b>	<b>91</b>
<b>13.2 Gestì con touch screen.....</b>	<b>92</b>
<b>13.3 Barra Touch di SuperNova .....</b>	<b>93</b>
<b>13.4 Digitare su un touch screen .....</b>	<b>94</b>
<b>13.5 Regolare l'intensità del tocco.....</b>	<b>94</b>
<b>14. <u>Conflitti tasti rapidi</u> .....</b>	<b>95</b>
<b>14.1 Disattivare i tasti rapidi di SuperNova .....</b>	<b>95</b>
<b>14.2 Dire a SuperNova di ignorare la prossima pressione di un tasto .....</b>	<b>95</b>
<b>14.3 Riassegnare un tasto rapido di SuperNova .....</b>	<b>96</b>
<b>15. <u>Tasti Rapidi</u> .....</b>	<b>99</b>
<b>15.1 Azioni .....</b>	<b>99</b>
<b>15.2 Ingranditore .....</b>	<b>100</b>
<b>15.3 Regolazione finestra ingrandimento.....</b>	<b>105</b>
<b>15.4 Riga Continua.....</b>	<b>108</b>
<b>15.5 Lista Utilità.....</b>	<b>110</b>
<b>15.6 Tasti Rapidi di Navigazione per Microsoft Word.....</b>	<b>111</b>
15.6.1 Tasti Navigazione Rapida .....	111



<b>16. Riferimenti</b>	<b>113</b>
16.1 Finestra di dialogo Impostazioni Nuova Situazione .....	113
16.2 Finestra di dialogo Nuove Impostazioni Applicazione ....	113
16.3 Finestra di dialogo Nuovo Map .....	114
16.4 Nuovo Script.....	115
16.5 Finestra di dialogo Modifica Impostazioni Situazione.....	115
16.6 Finestra di dialogo Modifica Impostazioni Applicazioni .	116
16.7 Finestra di dialogo Edita Map File. ....	117
16.8 Modifica Script .....	117
16.9 Ingrandimento Finestra di dialogo Configura Schema Colore Personalizzato.....	117
16.9.1 Opzioni schema Classico Colori Personalizzato. ....	118
16.9.2 Opzioni colore personalizzate per Tinta, Doppia Tinta, Tripla Tinta e Quadrupla TintaTint: .....	119
16.9.3 Opzioni Schema personalizzato per Sostituzione Colore:	121
16.10 Finestra di dialogo Opzioni Evidenziato per Ingrandimento .....	122
16.11 Finestra di dialogo Puntatori Mouse Ingranditi .....	124
16.12 Lettore Documento Impostazioni ingrandimento .....	126
16.13 Finestra di dialogo "Impostazioni Ingrandimento Collega e Visualizza" .....	128
16.14 Finestra di Dialogo Ingrandimento Monitor Multipli .....	131
16.15 Finestra di dialogo Opzioni Avanzate Ingrandimento. ....	134
16.16 Finestra di dialogo Preferenze Generali di Avvio .....	138
16.17 Finestra di dialogo Impostazioni Generali Aggiornamento	140
16.18 Finestra di dialogo Generale nel Pannello di Controllo	140
16.18.1 Aspetto del Pannello di Controllo .....	142
16.19 Finestra di dialogo Generale Tastiera .....	142
16.20 Finestra di dialogo Tasti Rapidi Generali. ....	143
16.21 Finestra di dialogo Impostazioni Generali Touch Screen	143
16.22 Finestra di dialogo Opzioni Generali Avanzate.....	146
16.23 Finestra di dialogo Lista Utilità .....	146
<b>17. Indice</b>	<b>149</b>



## CAPITOLO 1

# Come usare la funzione Aiuto

### 1.1 Usate la guida rapida

Una guida rapida in stampa è incluso nella confezione del software SuperNova. La guida rapida contiene informazioni relative a come avviare il programma SuperNova, i tasti rapidi più utilizzati con questo software.

### 1.2 Ottenere Aiuto utilizzando una applicazione

L'Aiuto di SuperNova descrive come utilizzare SuperNova con le applicazioni più diffuse di Windows.

L'Aiuto Include:

- Come configurare una applicazione per ottenere i migliori benefici.
- Come completare le attività più comuni utilizzando solo la tastiera.
- Un elenco di tasti rapidi più utilizzati.

Mentre SuperNova è attivo, è possibile aprire l'Aiuto di SuperNova in qualsiasi momento dall'interno della vostra applicazione. Quando si apre il menu Aiuto di SuperNova, la prima voce è collegata alle informazioni specifiche su come usare SuperNova con l'applicazione corrente.

Per fare questo:

1. Premere BLOCCA MAIUSCOLA + F1.

Un Menu contestuali si apre.

2. FRECCIA GIU' per selezionare il nome della vostra applicazione. Per esempio, Microsoft Word 2007 e poi premere INVIO.

SuperNova apre una finestra HTML di Aiuto, la quale contiene l'aiuto.

Quando volete ritornare all'applicazione, premete ALT + F4 per chiudere la finestra Aiuto.

### 1.2.1 Spostarsi tra gli argomenti dell'Aiuto

Potete usare i Tasti Freccia per spostarvi tra gli argomenti. Inoltre è possibile usare i seguenti comandi di navigazione per spostarsi tra gli argomenti dell'Aiuto. Consultare la sezione Internet Explorer nel manuale di SuperNova per una lista completa dei tasti rapidi per spostarsi nelle pagine web.

- Per spostarsi al link successivo, TAB.
- Per spostarsi al link precedente, SHIFT + TAB.
- Per spostarsi alla fine del documento corrente, CONTROL + FINE.
- Per spostarsi all'inizio del documento corrente, CONTROL + HOME.

Quando volete ritornare all'applicazione, premete ALT + F4 per chiudere la finestra Aiuto.

### 1.2.2 Spostarsi tra gli argomenti dell'Aiuto

E' possibile usare i link all'inizio di ogni argomento per andare al link successivo o precedente.

Per fare questo:

1. Premere CONTROL + HOME per spostarsi all'inizio del documento.

2. Premere TAB per spostarsi tra i link finchè non si sente "Link Argomento Precedente" o "Link Argomento Successivo". E' possibile premere SHIFT + TAB per tornare indietro ai link precedenti.
3. Seguire il link scelto premendo INVIO.

E' possibile usare il link "Home" per andare alla pagina che contiene i link a tutti gli argomenti relativi all'applicazione corrente.

Quando volete ritornare all'applicazione, premete ALT + F4 per chiudere la finestra Aiuto.

### **1.2.3 Spostarsi tra l'Aiuto e la vostra applicazione**

E' possibile ricordare la posizione nell'Aiuto di SuperNova tenendo la finestra aperta. Potrebbe essere utile spostarsi spesso tra la finestra di Aiuto di SuperNova e la finestra della vostra applicazione mentre raccogliete le istruzioni.

Per fare questo:

1. Dalla finestra di Aiuto di SuperNova, premete ALT + TAB per tornare alla vostra applicazione.
2. Lavorare con l'applicazione.
3. Premere ALT + TAB per tornare alla vostra posizione nella finestra di Aiuto.

Quando avete finito di utilizzare l'Aiuto di SuperNova, potete premere ALT + F4 per chiudere la finestra di Aiuto.

### **1.2.4 Aggiungere note personali**

Potrete aggiungere note personali nell'Aiuto SuperNova. Potrete mantenere le note di certi tasti rapidi o i passi dei quali necessitate per completare una azione in una applicazione

Per fare questo:

1. Eseguite la Vostra Applicazione
2. Premere CAPS LOCK + F1.

Il menu di Aiuto di SuperNova si aprirà.

3. Usare FRECCIA GIU' per raggiungere "Note Mie" e premere INVIO.

Un documento vuoto in Blocco Note o un editor equivalente si aprirà.

4. Aggiungere il testo voluto.
5. Salvare e Chiudere il File.

Potrete revisionare o aggiungere le vostre note selezionando l'elemento "Note Mie" all'interno del menu di Aiuto di SuperNova. Il file di testo che andrete a creare sarà salvato nella vostra cartella di Impostazioni.

### **1.3 Ottenere Aiuto dal Pannello di Controllo di SuperNova**

Il Pannello di Controllo di SuperNova fornisce due modi diversi per attivare l'Aiuto.

- Il pulsante Aiuto
- Il menu Aiuto

#### **1.3.1 Usare il pulsante Aiuto**

Il pulsante Aiuto nel Pannello di Controllo di SuperNova è sensibile al contesto. Quando premete questo pulsante, SuperNova apre la sezione del manuale che contiene la spiegazione delle impostazioni di SuperNova visualizzate.

Se il Pannello di Controllo di SuperNova non è aperto, potete aprirlo con CONTROL SINISTRO + SPAZIO.

Potete premere il pulsante Aiuto nei seguenti modi:

- Cliccando sul pulsante "Aiuto" nel Pannello di Controllo.
- Usando il TAB fino al pulsante "Aiuto" e premendo SPAZIO.
- Premendo F1.

### 1.3.2 Usare il menu Aiuto

Il menu Aiuto attiva il manuale completo di SuperNova. Il manuale completo è particolarmente utile quando si ricerca un'informazione specifica.

1. Se il Pannello di Controllo di SuperNova non è aperto, potete aprirlo con CONTROL SINISTRO + SPAZIO.
2. Quando siete nel pannello di controllo di SuperNova, premere ALT + A per aprire il menu Aiuto. Il primo elemento del menu è "Manuale SuperNova".
3. Premere INVIO per aprire il manuale di SuperNova.

Usate i seguenti tasti per navigare nel manuale di SuperNova:

- Scegliere una sezione, tasti FRECCIA SU e GIU'.
- Estendere e chiudere le singole sezioni, tasti FRECCIA DESTRA e SINISTRA.
- Aprire un argomento, INVIO.
- Spostarsi nell'indice e aprire un argomento, F6.

## **1.4 Ottenere assistenza per SuperNova**

### **1.4.1 Ottenere assistenza sul sito Dolphin**

Il sito Dolphin offre vario materiale di supporto per aiutare gli utenti ad ottenere il massimo dai prodotti Dolphin. E' disponibile una documentazione varia e completa, dai consigli di base alle istruzioni più complesse.

Per fare questo:

1. Aprire un browser web e visitare il sito <http://www.YourDolphin.com>.
2. Scegliere il link "Support" dal menu principale.
3. Scegliere una delle opzioni disponibili:
  - Manuals and user guides (Manuali e Guide Utente) I Manuali e le Guide Utente di Dolphin permettono di iniziare ad utilizzare i prodotti Dolphin rapidamente e con facilità.
  - Tips & Tutorials (Suggerimenti e Istruzioni Guidate) Istruzioni guidate per accedere facilmente alle principali funzioni dei prodotti.
  - Conoscenze di base. Questo è un database dove è possibile ricercare informazioni e trovare soluzioni a problemi che potreste incontrare con i prodotti Dolphin.

### **1.4.2 Contattare il distributore Dolphin per assistenza**

Se avete acquistato il pacchetto Dolphin da un distributore autorizzato, potete contattarlo direttamente per ricevere supporto e assistenza. Se non conoscete i recapiti del vostro distributore, potete trovarli sul sito di Dolphin.

Per fare questo:

1. Aprite un browser web e visitate <http://www.YourDolphin.com>.



2. Scegliere il link "Dealers" dal menu principale. Si aprirà la pagina web delle località dove sono presenti dei distributori Dolphin.
3. Selezionare la nazione di appartenenza dalla lista e scegliere il pulsante "Submit". Si aprirà una pagina con l'elenco dei distributori Dolphin per quella nazione.
4. Individuare il distributore dove avete acquistato il vostro pacchetto Dolphin.

### **1.4.3 Contattare Dolphin nel Regno Unito**

In Dolphin siamo molto soddisfatti per la qualità e il livello di assistenza che riusciamo a fornire ai nostri clienti. Il nostro obiettivo è di continuare ad offrire la migliore assistenza possibile. Potete contattare l'assistenza Dolphin in diversi modi.

Per fare ciò:

- telefono: +44 (0)1905 754765.
- telefono (rete locale UK): 0345 130 5454.
- fax: +44 (0) 1905 754 559.
- Email: [support@dolphinusa.com](mailto:support@dolphinusa.com)

### **1.4.4 Recapito negli USA per assistenza Dolphin**

In Dolphin siamo molto soddisfatti per la qualità e il livello di assistenza che riusciamo a fornire ai nostri clienti. Il nostro obiettivo è di continuare ad offrire la migliore assistenza possibile. Potete contattare l'assistenza Dolphin in diversi modi.

Per fare questo:

- Telefono: +1 (888) 519 4694.

- Telefono: +1 (609) 803 2173.
- Email: support@dolphinusa.com.

#### **1.4.5 Trovare il numero di versione e il numero di serie del vostro prodotto**

Nella Finestra di Dialogo "Info" di SuperNova potrete trovare le seguenti informazioni:

- Numero di Versione di SuperNova .
- Numero personale di serie di SuperNova.
- Una copia di licenza del software SuperNova software license agreement.

Per aprire questa finestra di dialogo

1. Premere CONTROL SINISTRO + BARRA SPAZIATRICE. Si aprirà il Pannello di Controllo di SuperNova.
2. Premere ALT +A. Si aprirà il menu "Aiuto".
3. Usare FRECCIA GIU' per raggiungere "Info" e premere INVIO. Si aprirà la finestra di dialogo "Info".

#### **1.4.6 Per ulteriori istruzioni all'utilizzo**

Dolphin ha una rete di formatori per offrire un servizio sia a domicilio che in ambito professionale. E' possibile richiedere corsi di formazione specifici in base alle esigenze degli utenti, per ottimizzare l'autonomia e il livello di conoscenza tecnica. Potete contattare Dolphin per trovare un istruttore Dolphin certificato nella vostra zona.

Per fare questo:

- Telefono: +44 (0)1905 754577.
- Email: [info@dolphinuk.co.uk](mailto:info@dolphinuk.co.uk).



## CAPITOLO 2

# Installazione e Set Up

### 2.1 Avviare SuperNova

SuperNova si avvia automaticamente dopo il log-on, se non avete indicato diversamente durante il processo di installazione.

E' possibile avviare SuperNova manualmente dopo il log-on usando il tasto rapido di SuperNova.

Premere CONTROL + SHIFT + S.

Se è stata installata una nuova versione insieme ad una versione già presente sul PC, alla nuova versione verrà attribuito il seguente tasto rapido:

Premere CONTROL + SHIFT + D.

E' possibile lanciare SuperNova selezionando il tasto rapido di SuperNova nel menu Start di Windows. Questo è in Programmi, sottomenu Dolphin.

### 2.2 Avviare SuperNova per la prima volta

La prima volta che avviate SuperNova dopo l'installazione, sarete guidati durante il processo di setup.

Il processo di setup vi guiderà attraverso i seguenti passaggi:

- Sblocco e Attivazione.
- Modifiche alle impostazioni predefinite di SuperNova.

- Opzioni feedback cliente
- Controllo degli ultimi aggiornamenti di SuperNova.

E' possibile scegliere se passare attraverso tutti i passaggi, saltarne alcuni oppure annullare il processo di setup. E' possibile attivare ogni passaggio nel processo di setup in seguito dal menu Aiuto nel pannello di controllo di SuperNova.

## **2.3 Uscire da SuperNova**

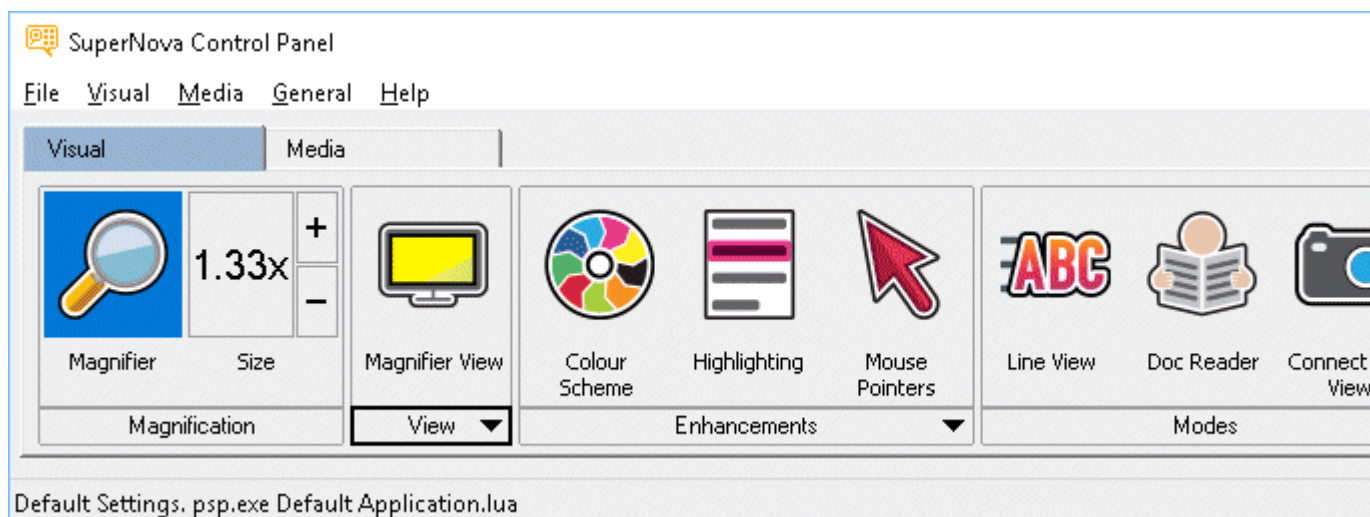
Per uscire da SuperNova:

1. Premere CONTROL SINISTRO + BARRA SPAZIATRICE. Si aprirà il Pannello di Controllo di SuperNova.
2. Premere ALT + F. Si aprirà il menu "File".
3. Premere FRECCIA GIU' fino a "Uscire da SuperNova" e premere INVIO. Apparirà un messaggio che vi chiederà di confermare che volete uscire dal programma.
4. Usare il TAB fino al pulsante "Sì" e premere SPAZIO.

## CAPITOLO 3

## Pannello di Controllo di SuperNova

### 3.1 Introduzione al pannello di controllo di SuperNova



Il pannello di controllo di SuperNova è la finestra di dialogo che contiene tutte le impostazioni di SuperNova.

Potete trovare le impostazioni di SuperNova nella barra menu e nella barra pulsanti nel Pannello di Controllo.

La barra menu, che è la barra orizzontale posizionata sotto la barra titolo che contiene le opzioni con i menu a tendina, dà accesso a tutte le impostazioni disponibili in SuperNova. La barra pulsanti, che è posizionata sotto la barra menu e contiene pulsanti grandi e facilmente accessibili, dà accesso alle impostazioni più usate di SuperNova.

La parte finale del Pannello di Controllo di SuperNova è la barra di stato. La barra di stato, che è la barra orizzontale nella parte inferiore del Pannello di Controllo, dà informazioni sui File Impostazioni che state utilizzando.

Potete aprire il Pannello di Controllo di SuperNova in diversi modi. Usate quello che si adatta di più alle vostre esigenze.

Per aprire il pannello di controllo principale di SuperNova

Premere CONTROL SINISTRO + BARRA SPAZIATRICE.

Si aprirà la finestra di dialogo completa del "Pannello di Controllo".

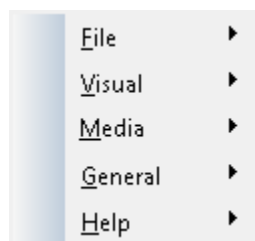
In alternativa, usando il mouse, per aprire il

Pannello di Controllo:

Cliccare l'icona di SuperNova nell'area di notifica di Windows.

Per aprire il pannello di controllo di SuperNova come semplice menu:

Premere BLOCCA MAIUSCOLA +BARRA SPAZIATRICE o CLIC DESTRO sull'icona di SuperNova nell'area di notifica di Windows.



## 3.2 Comandi tastiera per muoversi nel Pannello di Controllo di SuperNova

Le tabelle seguenti contengono una lista di comandi tastiera per aiutarvi ad utilizzare il Pannello di Controllo. Questi comandi tastiera sono anche comandi standard di Windows che si utilizzano normalmente anche in Windows.

### Comandi Tastiera per la Barra Menu.



<b>Funzione</b>	<b>Tasto Rapido</b>
Spostare il focus alla barra menu	ALT
Spostare il focus lungo la barra menu	FRECCIA SINISTRA o FRECCIA DESTRA
Aprire la voce del menu che contiene il focus	FRECCIA GIU' o INVIO
Vai su un elemento della Barra Menu e aprilo	ALT + lettera sottolineata
Spostarsi in un menu aperto	FRECCIA GIU' o FRECCIA SU
Apri un sottomenu	FRECCIA DESTRA o INVIO
Chiudere un sottomenu	FRECCIA SINISTRA o ESC
Selezionare una voce del menu	INVIO

### Comandi Tastiera per finestre di dialogo

<b>Funzione</b>	<b>Tasto Rapido</b>
Spostarsi al controllo successivo:	TAB
Spostarsi al controllo precedente:	SHIFT + TAB
Premere un pulsante, attivare una casella di controllo o selezionare un'opzione.	BARRA SPAZIATRICE
Spostarsi direttamente a un controllo	ALT + lettera sottolineata
Apri la scheda successiva in una finestra con schede multiple	CONTROL + TAB
Apri la scheda precedente in una finestra con schede multiple	CONTROL + SHIFT + TAB
Annulla	ESC

### 3.3 Impostazioni nel Pannello di Controllo di SuperNova

Tutte le Opzioni di SuperNova possono essere attivate dai menu del Pannello di Controllo. La lista seguente riassume lo scopo dei menu.

- Menu File:

Il menu "File" contiene opzioni per selezionare il vostro profilo utente e per gestire correttamente i file Impostazioni di SuperNova. Ciò comporta creare, modificare, importare ed esportare i File Impostazioni. Il menu "File" contiene anche il comando per uscire da SuperNova.

- Menu Ingrandimento.

Il menu "Ingrandimento" contiene le opzioni per controllare l'ingrandimento, i colori schermo, l'evidenziato e altre opzioni ingrandimento. Potete accedere a queste impostazioni anche attraverso la barra pulsanti di SuperNova.

- Menu Media

Il menu "Media" contiene opzioni per fare scansioni, ricercare libri, leggere notizie online, ascoltare stazioni radio e podcast.

- Menu Generale.

Il Menu Generale contiene opzioni che controllano il comportamento di SuperNova, incluse le preferenze per l'avvio, le impostazioni per l'aggiornamento, l'aspetto del Pannello di Controllo e della tastiera di SuperNova e i tasti rapidi.

- Menu Aiuto.

Il menu Aiuto contiene i tasti rapidi per importanti contenuti, come il Manuale e le info sulla versione del prodotto. L'opzione Info fornisce informazioni sull'identificativo cliente, oltre alla versione di SuperNova che state usando. Quando richiedete un'assistenza tecnica, accertatevi di avere queste informazioni a portata di mano.

### 3.4 Modificare l'aspetto del pannello di controllo di SuperNova

Potete fare molte modifiche al Pannello di Controllo di SuperNova. Per esempio, potete nascondere la barra pulsanti, la barra di stato, potete non visualizzare il Pannello di Controllo quando avviate SuperNova e rimuoverlo dalla barra delle attività di Windows.

Per ulteriori informazioni su come modificare il Pannello di Controllo di SuperNova, si veda "Finestra di dialogo Pannello di Controllo Generale".

### 3.5 Chiudere il pannello di controllo di SuperNova

Potete chiudere il Pannello di Controllo di SuperNova in diversi modi.

Per fare ciò:

Premere ESC.

Oppure

Cliccare il simbolo per ridurre a icona nel Pannello di Controllo.

Facendo così, il Pannello di Controllo di SuperNova scompare e il focus torna all'applicazione con cui stavate lavorando. SuperNova continua a funzionare.

NOTA: se premete ALT + F4 o cliccate sul pulsante Chiudi nella barra titolo del Pannello di Controllo, allora SuperNova penserà che vogliate chiudere il programma. Prima di uscire, un messaggio appare chiedendo di confermare.



## CAPITOLO 4

## Ingranditore

### 4.1 Attivare e disattivare l'ingrandimento

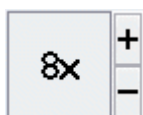


E' possibile attivare e disattivare l'ingrandimento usando le opzioni "Ingrandimento" nel pannello di controllo di SuperNova oppure usando i tasti rapidi. Se state usando un dispositivo con touch screen, potete anche attivare e disattivare l'ingrandimento facendo un doppio tocco con tre dita.

#### Tasti Rapidi per Ingrandimento

Funzione	PC da tavolo - Gruppo Tastierino Numerico di Default	PC portatile - Gruppo Universale
Ingrandimento on / off	CONTROL SINISTRO + INVIO TN	ALT + 0

### 4.2 Modifica dimensione ingrandimento



Potete variare l'ingrandimento da 1.2 volte a 64 volte. E' possibile modificare la dimensione dell'ingrandimento usando le opzioni

"Ingrandimento" nel pannello di controllo di SuperNova oppure usando i tasti rapidi. Se state usando un dispositivo con touch screen, potete anche modificare l'ingrandimento allontanando o avvicinando due dita sullo schermo.

### Tasti Rapidi per Ingrandimento

Funzione	Tasti Rapidi PC da tavolo	PC portatile - Gruppo Universale
Aumenta Ingrandimento	CONTROL SINISTRO + PIU' TN oppure BLOCCA MAIUSCOLA + ROTELLA MOUSE SU	ALT SINISTRO + ì accentata oppure BLOCCA MAIUSCOLA + ROTELLA MOUSE SU
Riduci Ingrandimento	CONTROL SINISTRO + meno TN oppure BLOCCA MAIUSCOLA + ROTELLA MOUSE GIU'	ALT + MENO o BLOCCA MAIUSCOLA + ROTELLA MOUSE GIU'

### 4.3 Cambia Modalità Ingrandimento



Potete scegliere diverse modalità per lo schermo quando usate l'Ingrandimento di SuperNova. Ci sono tre modalità di visualizzazione:

- **Schermo Intero.**  
Questa visualizzazione riempie lo schermo con una porzione del "reale" schermo di Windows.
- **Finestra Fissa.**  
Questa visualizzazione mostra la porzione ingrandita dello schermo in una piccola finestra statica. Potete cambiare la dimensione e la posizione della finestra.
- **Lente Ingrandimento**  
Questa visualizzazione si comporta come se posizionaste una lente di ingrandimento sullo schermo. Così vedete la porzione di schermo ingrandita in una piccola finestra che si sposta. Potete cambiare la dimensione e la posizione della finestra.
- **Lente Automatica**  
Questa visualizzazione si comporta come la Lente Automatica, ad eccezione del fatto che la finestra ingrandita si ridimensiona automaticamente alla dimensione del focus corrente. Questa visualizzazione è utile se usate la tastiera per navigare e preferite vedere lo schermo non ingrandito sullo sfondo.
- **Schermo Diviso.**  
Questa visualizzazione divide lo schermo in due parti: una finestra ingrandita e una finestra non ingrandita. Potete scegliere dove la finestra ingrandita deve apparire e la dimensione della finestra ingrandita. La separazione tra la porzione di schermo ingrandita e quella non ingrandita è una riga nera. Questa modalità è particolarmente utile quando utilizzate un videoingranditore da tavolo.

E' possibile modificare lo stile di visualizzazione usando le opzioni "Ingrandimento" nel pannello di controllo di SuperNova oppure usando i tasti rapidi.

### **Tasti Rapidi per Ingrandimento**

Funzione	PC da tavolo - Gruppo Tastierino Numerico di Default	PC portatile - Gruppo Universale
Cambia Modalità Ingrandimento	CONTROL SINISTRO + 7 TN	CONTROL DESTRO + F2
Modifica orientamento quando in modalità Schermo Diviso	CONTROL SINISTRO + 1 TN	Non assegnato

Occorre notare che è possibile modificare la dimensione e il colore del bordo intorno alla Finestra Fissa, alla Lente Ingrandimento, alla Lente Automatica e allo Schermo Diviso. Farete queste modifiche nella finestra di dialogo "Opzioni Avanzate Ingrandimento".

#### 4.4 Modificare dimensione e posizione della finestra ingrandita

Potete modificare la grandezza e la posizione della Finestra Fissa, della Lente di Ingrandimento e dello Schermo Diviso. Per eseguire le modifiche utilizzate la modalità Modifica Ingrandimento.

Per regolare la dimensione e la posizione della Finestra Fissa:

1. Scegliere "Finestra Fissa" come impostazione per l'Ingrandimento.
2. Se usate il gruppo Tasti Rapidi per PC desktop, premere CONTROL SINISTRO + 4 TN per entrare in modalità modifica ingrandimento. Se usate il gruppo Tasti Rapidi per PC portatile, premere CONTROL DESTRO + F3 per entrare in modalità modifica ingrandimento.

In modalità modifica ingrandimento, un bordo lampeggiante indica l'oggetto che state modificando.

3. Usare i Tasti Freccia per posizionare la finestra sullo schermo. Potete fare ciò tenendo premuto il tasto Z e spostando il mouse.



4. Premere CONTROL SINISTRO + Tasti Freccia per regolare la dimensione della finestra. Potete fare ciò tenendo premuto il tasto X e spostando il mouse.
5. Premere ESC per uscire dalla modalità modifica ingrandimento.

Per regolare la dimensione della Lente Ingrandimento:

1. Scegliere "Lente Ingrandimento" come impostazione per l'Ingrandimento.
2. Se usate il gruppo Tasti Rapidi per PC desktop, premere CONTROL SINISTRO + 4 TN per entrare in modalità modifica ingrandimento. Se usate il gruppo Tasti Rapidi per PC portatile, premere CONTROL DESTRO + F3 per entrare in modalità modifica ingrandimento.

In modalità modifica ingrandimento, un bordo lampeggiante indica l'oggetto che state modificando.

3. Premere CONTROL SINISTRO + Tasti Freccia per regolare la dimensione della finestra. Potete fare ciò tenendo premuto il tasto X e spostando il mouse.
4. Premere ESC per uscire dalla modalità modifica ingrandimento.

Per regolare la dimensione dello Schermo Diviso:

1. Scegliere l'orientamento per lo Schermo Diviso che volete usare come impostazione per l'Ingrandimento.
2. Se usate il gruppo Tasti Rapidi per PC desktop, premere CONTROL SINISTRO + 4 TN per entrare in modalità modifica ingrandimento. Se usate il gruppo Tasti Rapidi per PC portatile, premere CONTROL DESTRO + F3 per entrare in modalità modifica ingrandimento.

In modalità modifica ingrandimento, un bordo lampeggiante indica l'oggetto che state modificando.

3. Premere CONTROL SINISTRO + Tasti Freccia per regolare la dimensione della finestra. Potete fare ciò tenendo premuto il tasto Z e spostando il mouse.
4. Premere ESC per uscire dalla modalità modifica ingrandimento.

## 4.5 Visualizzare altre parti dello schermo

Solo una parte dello schermo è visibile quando si usa l'ingrandimento. Per vedere le altre parti dello schermo, potete spostare il puntatore del mouse sullo schermo oppure usare tasti rapidi di SuperNova.

Lo spostamento sullo schermo utilizzando i tasti di scelta rapida di SuperNova viene indicato come Panoramica, Panoramica Veloce, Vai a oppure Salta a.

- Panoramica.

La Panoramica muove l'area ingrandita sullo schermo ad una velocità costante nella direzione che volete. La velocità di movimento può essere aumentata o diminuita in base ai tasti premuti.

Per eseguire la panoramica sullo schermo, premere CONTROL DESTRO + uno dei tasti freccia. Tenere premuto il tasto CONTROL DESTRO per mantenere la panoramica. Premere il tasto freccia ripetutamente (mantenendo il tasto CONTROL DESTRO premuto) per aumentare la velocità di scorrimento della panoramica. Premere il tasto freccia opposto per diminuire la velocità di scorrimento della panoramica.

Usare gli altri TASTI FRECCIA per cambiare direzione. Rilasciare il tasto CONTROL DESTRO per fermare lo scorrimento della panoramica.

- Panoramica Veloce

La funzione Panoramica Veloce lavora in modo simile alla Panoramica, ma la velocità aumenta automaticamente fino al

raggiungimento di una velocità massima mentre mantenete premuti i tasti.

Per spostare l'area ingrandita, premere e mantenere premuto CONTROL DESTRO + SHIFT DESTRO insieme ad un Tasto Freccia. Quando rilasciate i tasti, lo spostamento si fermerà.

- Vai a.

Potete anche spostare l'area ingrandita direttamente in varie parti dello schermo. La tabella che segue elenca i tasti rapidi che vi permetteranno di spostare l'area ingrandita in una posizione dello schermo.

### Tasti Rapidi per Ingrandimento

Funzione	PC da tavolo - Gruppo Tastierino Numerico di Default	PC portatile - Gruppo Universale
In alto a sinistra	CONTROL DESTRO + 7 TN	Non assegnato
In alto	CONTROL DESTRO + 8 TN	Non assegnato
In alto a destra	CONTROL DESTRO + 9 TN	Non assegnato
Sinistra	CONTROL DESTRO + 4 TN	Non assegnato
In centro	CONTROL DESTRO + 5 TN	Non assegnato

Destra	CONTROL DESTRO+ 6 TN	Non assegnato
In basso a sinistra	CONTROL DESTRO + 1 TN	Non assegnato
In basso	CONTROL DESTRO + 2 TN	Non assegnato
In basso a destra	CONTROL DESTRO + 3 TN	Non assegnato

- Saltare

E' possibile spostarsi sullo schermo a salti. Questa modalità è differente dalla panoramica, poichè la finestra ingrandita non scorre in modo fluido, ma a piccoli salti.

### Tasti Rapidi per Ingrandimento

Funzione	PC da tavolo - Gruppo Tastierino Numerico di Default	PC portatile - Gruppo Universale
Su	CONTROL SINISTRO + BLOCCA MAIUSCOLA + 8 TN.	CONTROL DESTRO + SHIFT DESTRO + FRECCIA SU
Giù	CONTROL SINISTRO + BLOCCA MAIUSCOLA + 2 TN	CONTROL DESTRO + SHIFT DESTRO + FRECCIA GIU'

Sinistra	CONTROL SINISTRO + BLOCCA MAIUSCOLA + 4 TN	CONTROL DESTRO + SHIFT DESTRO + FRECCIA SINISTRA
Destra	CONTROL SINISTRO + BLOCCA MAIUSCOLA + 6 TN.	CONTROL DESTRO + SHIFT DESTRO + FRECCIA DESTRA

### Salva e Ripristina la Posizione Schermo

E' anche possibile salvare una posizione dello schermo. Questo permette di ritornare nella stessa posizione premendo un tasto rapido.

Per salvare una posizione dello schermo:

1. Spostare la finestra ingrandita nella posizione richiesta.
2. Premere CONTROL DESTRO + 0 TN per salvare la posizione.

Per spostare la finestra ingrandita ancora alla posizione salvata:

Premere CONTROL DESTRO + PUNTO TN per ritornare alla posizione dello schermo salvata.

## 4.6 Panoramica della posizione della finestra ingrandita

Potete vedere la posizione della finestra ingrandita sullo schermo usando la Panoramica Ingrandimento. Potete entrare ed uscire dalla Panoramica Ingrandimento usando un tasto rapido di SuperNova.

Per entrare ed uscire dalla Panoramica Ingrandimento:

Premere CONTROL SINISTRO+ <

## 4.7 Creare finestre ingrandite statiche per visualizzare informazioni

Potete creare una finestra statica ingrandita per mantenere una particolare area dello schermo permanentemente visualizzata. Questa funzione vi permette di tenere sempre in vista informazioni importanti che possono cambiare frequentemente mentre usate la vostra applicazione.

SuperNova chiama queste finestre "Aree bloccate". Le Aree Bloccate possono avere un ingrandimento proprio e possono rimanere visibili anche quando viene disattivato l'ingrandimento di SuperNova.

### Esempi:

- Potete bloccare la parte dell'orologio sul system tray per vedere più facilmente l'ora.
- Potete bloccare un area della barra di stato di un programma di videoscrittura che riporta il numero di pagina corrente, in modo da tener sotto controllo in quale pagina state lavorando.
- Potete bloccare la Barra della Formula in un foglio di Excel per vedere più facilmente se la cella contiene una formula o del testo.

Potete creare un'Area Bloccata usando il puntatore del mouse o la tastiera.

### 4.7.1 Creare un'Area Bloccata usando la tastiera

Per creare e modificare la posizione e la dimensione di un'Area Bloccata usando i tasti rapidi, richiede l'uso della modalità Modifica Ingrandimento.

Per creare e regolare la dimensione e la posizione di un'Area Bloccata:

1. Se utilizzate il gruppo di tasti rapidi di default per PC da tavolo, premete CONTROL SINISTRO + 5 TN per creare una nuova Area Bloccata e automaticamente entrerete nella modalità modifica ingrandimento. Se utilizzate il gruppo di tasti rapidi per PC portatile, premete CONTROL SINISTRO + ALT + H per creare una nuova Area Bloccata e automaticamente entrerete nella modalità modifica ingrandimento.

In modalità modifica ingrandimento, un bordo lampeggiante indica l'oggetto che state modificando.

2. Usare i tasti rapidi per l'Ingrandimento per modificare la dimensione del contenuto all'interno dell'Area Bloccata.
3. Usare i Tasti Freccia per posizionare la finestra sullo schermo. Potete fare ciò tenendo premuto il tasto Z e spostando il mouse.
4. Premere SHIFT SINISTRO + Tasti Freccia per cambiare il contenuto all'interno dell'Area Bloccata. Potete fare ciò tenendo premuto il tasto C e spostando il mouse.
5. Premere CONTROL SINISTRO + Tasti Freccia per regolare la dimensione della finestra. Potete fare ciò tenendo premuto il tasto X e spostando il mouse.
6. Premere ESC per uscire dalla modalità modifica ingrandimento.

Durante il processo di creazione, probabilmente trovare la corretta posizione e il contenuto desiderato nell'Area Bloccata con diverse regolazioni della grandezza e della posizione.

#### **4.7.2 Modifica un'Area Bloccata usando la tastiera**

Per modificare un'Area Bloccata esistente:

1. Se usate il gruppo Tasti Rapidi per PC da tavolo, premere CONTROL SINISTRO + 6 TN. Se usate il gruppo Tasti Rapidi per PC portatile, premere CONTROL SINISTRO + F6. Entrerete nella modalità modifica

ingrandimento dell'Area Bloccata corrente selezionata e identificata da bordi lampeggianti.

2. Se avete Aree Bloccate multiple, potrete passare in modo ciclico tra le Aree Bloccate premendo i tasti CONTROL SINISTRO + 6 TN se utilizzate il gruppo tasti rapidi per PC da tavolo. Premere CONTROL SINISTRO + F6 se usate il gruppo tasti rapidi per computer portatile.
3. Usare i tasti rapidi disponibili per Ingrandimento e Modifica Ingrandimento per regolare la dimensione, la posizione o il contenuto dell'Area Bloccata.
4. Premere ESC per uscire dalla modalità Modifica Ingrandimento.

#### **4.7.3 Cancella un'Area Bloccata usando la tastiera**

Per cancellare un'Area Bloccata esistente:

1. Se usate il gruppo Tasti Rapidi per PC da tavolo, premere CONTROL SINISTRO + 6 TN. Se usate il gruppo Tasti Rapidi per PC portatile, premere CONTROL SINISTRO + F6. Entrerete nella modalità modifica ingrandimento con l'Area Bloccata corrente selezionata e identificata da bordi lampeggianti.
2. Se avete Aree Bloccate multiple potete passare tra le varie aree. Per fare questo, premere CONTROL SINISTRO + 6 TN se usate il gruppo tasti rapidi per computer da tavolo. Premere CONTROL SINISTRO + F6 se usate il gruppo tasti rapidi per computer portatile.
3. Premere CANC per rimuovere l'Area Bloccata.

Quando l'Area Bloccata è cancellata, il focus si sposterà all'Area Bloccata successiva. Se non ci sono altre Aree Bloccate, uscirete automaticamente dalla modalità Modifica Ingrandimento. Se rimangono altre Aree Bloccate che non volete modificare, premere ESC.



#### 4.7.4 Creare un'Area Bloccata usando il mouse

Potete creare Aree Bloccate usando la finestra di dialogo "Crea Aree Bloccate". Per aprire questa finestra di dialogo, aprire il menu "Ingrandimento" e selezionare la voce "Opzioni Avanzate". Quindi nella scheda proprietà "Aree Bloccate" della finestra Opzioni Avanzate premere il pulsante "Nuovo".

Nella finestra di dialogo "Crea Aree Bloccate" è necessario:

1. Indicare una descrizione che deve essere unica per l'area bloccata.
2. Selezionare o deselezionare la casella di controllo "Inseguì focus".

La funzione Inseguì Focus determina se il contenuto dell'Area Bloccata è fisso o mostra il focus corrente. Selezionare questa casella di controllo e il contenuto dell'Area Bloccata seguirà il focus. Se questa casella di controllo è selezionata, il pulsante "Scegli Area Schermo da bloccare" sarà disabilitato poichè non è stata definita un'area dello schermo.

3. Selezionare il pulsante "Scegli Area Schermo da bloccare" per definire l'area dello schermo da visualizzare.
4. Usare il PULSANTE SINISTRO DEL MOUSE con il movimento del mouse per creare una nuova area. Premere INVIO o PULSANTE DESTRO DEL MOUSE per accettare, ESC per annullare.
5. Selezionare o deselezionare la casella di controllo "Rifinitura".
6. Selezionare il pulsante "Sposta la Finestra Bloccata" per posizionare l'Area Bloccata e impostare la dimensione dell'ingrandimento.

La dimensione dell'ingrandimento può essere impostata usando i normali tasti rapidi. Usare i movimenti del mouse oppure i Tasti Freccia per spostare il blocco. Premere INVIO o PULSANTE SINISTRO DEL MOUSE per accettare, ESC per annullare.

7. Selezionare il pulsante OK per confermare e salvare la nuova Area Bloccata.

Potete visualizzare la lista delle Aree Bloccate che avete creato nella scheda "Aree Bloccate", nella finestra di dialogo "Opzioni Avanzate Ingrandimento". Potete anche ordinare, modificare e cancellare le Aree Bloccate esistenti nella scheda "Aree Bloccate".

#### 4.7.5 Mostra o Nascondi Aree Bloccate

E' possibile visualizzare o nascondere Aree Bloccate usando tasti rapidi di SuperNova. E' utile quando non si vuole avere le Aree Bloccate visibili sempre ma solo quando necessario.

#### Tasti Rapidi per Ingrandimento

Funzione	PC da tavolo - Gruppo Tastierino Numerico di Default	PC portatile - Gruppo Universale
Aree Bloccate on / off	CONTROL SINISTRO + 3 TN	CONTROL SINISTRO + F5

---

## CAPITOLO 5

### **Migliorie dello schermo.**

Se avete difficoltà a vedere lo schermo, oppure a seguire il focus o a seguire il puntatore del mouse, la funzione Migliorie dello schermo disponibile in SuperNova potrebbe fornirvi la soluzione adatta a voi.

#### **5.1 Rendi lo schermo più visibile**



SuperNova contiene opzioni per visualizzare al meglio lo schermo. Una di queste opzioni è Schema Colore di SuperNova, che permette di cambiare il contrasto, la luminosità e i colori sullo schermo.

Potete scegliere uno Schema Colore pre-impostato di SuperNova oppure creare uno schema personalizzato. Uno Schema Colore è applicato all'intero schermo e funzionerà anche quando l'ingrandimento è disattivato.

Potete scegliere uno Schema Colore usando le opzioni "Ingrandimento" nel pannello di controllo di SuperNova. E' possibile attivare e disattivare uno Schema Colore usando le opzioni "Ingrandimento" nel pannello di controllo di SuperNova oppure usando i tasti rapidi.

#### **Tasti Rapidi per Ingrandimento**

Funzione	PC da tavolo - Gruppo Tastierino Numerico di Default	PC portatile - Gruppo Universale
Attivare o disattivare il vostro Schema Colore	CONTROL SINISTRO + 0 TN	ALT + SHIFT + C

Per creare uno schema personalizzato, dovete selezionare "Personalizzato" prima di scegliere "Configura..." dalla lista degli Schemi Colore. Scegliendo "Configura" si apre la finestra di dialogo "Configura Schema Colore Personalizzato". La finestra di dialogo contiene diversi controlli in base alle impostazioni che scegliete. Questo include impostazioni luminosità, contrasto, tinta e sostituzione colore.

## 5.2 Rendi il focus più visibile



SuperNova contiene opzioni per visualizzare al meglio lo schermo. Una di queste opzioni è Evidenziato di SuperNova, che rende alcuni tipi di focus più visibili attaccando un marcatore al focus.

I tipi di focus includono:

- Mouse (puntatore controllato dal mouse).
- Cursore (cursore usato in aree di edit).
- Riga (riga dove il cursore è posizionato).
- Focus (focus in finestre di dialogo e menu).

Potete scegliere uno schema pre-impostato Evidenziato di SuperNova o creare il vostro schema personalizzato. Potete scegliere uno schema nelle opzioni "Ingrandimento" nel pannello di controllo di SuperNova.

Per creare uno schema personalizzato, dovete selezionare "Impostazioni" dalla lista degli Schemi Evidenziato. Quando scegliete "Impostazioni", SuperNova automaticamente attiva lo schema "Personalizzato" prima di aprire la finestra di dialogo Opzioni Evidenziato. SuperNova usa anche i valori dello schema precedente per creare i valori di default per il nuovo schema personalizzato.

Se non vedete alcun effetto quando selezionate uno schema, controllate che l'opzione "Evidenziato" sia attiva. Potrete attivare l'Evidenziato selezionando l'opzione "Evidenziato" nel menu Visuale o selezionando il pulsante "Evidenziato" nella pagina Ingrandimento del Pannello di Controllo di SuperNova .

### 5.3 Rendi il puntatore più visibile



SuperNova contiene opzioni per visualizzare al meglio lo schermo. Una di queste opzioni è Puntatori Mouse di SuperNova, che vi permette di modificare la dimensione e il colore del puntatore sullo schermo.

Potete scegliere uno schema pre-impostato per Puntatori Mouse di SuperNova, o creare il vostro schema personalizzato attraverso le opzioni "Ingrandimento" nel Pannello di Controllo di SuperNova.

Gli schemi pre-impostati includono:

- Rosso Grande
- Bianco Grande

- Giallo Grande

La selezione dello schema "Windows Standard" cambierà lo schema puntatore ai valori di default di Windows.

## CAPITOLO 6

## Riga Continua



La visualizzazione su Riga Continua è una modalità di lettura di SuperNova. In modalità Riga Continua il contenuto sullo schermo viene visualizzato come una singola riga che scorre sullo schermo. Potete controllare la dimensione, i colori, il tipo di carattere e la velocità e la posizione dello scorrimento del testo.

### 6.1 Avvia Riga Continua

E' possibile attivare la modalità Riga Continua usando le opzioni "Ingrandimento" nel pannello di controllo di SuperNova oppure usando i tasti rapidi. La funzione Riga Continua può partire dalla posizione corrente del focus oppure può ignorare il focus corrente in favore della visualizzazione della finestra corrente o dello schermo.

#### Tasti Rapidi per Riga Continua

Funzione	PC da tavolo - Gruppo Tastierino Numerico di Default	PC portatile - Gruppo Universale
Avvia Riga Continua (limitato alla finestra)	CONTROL SINISTRO + PUNTO TN	Non assegnato
Avvia Riga Continua (limitato alla finestra)	CONTROL SINISTRO + 9 TN	Non assegnato

Avvia Riga Continua alla posizione del focus corrente (limitato alla finestra documento)	CONTROL SINISTRO + SHIFT SINISTRO + 2 TN.	ALT + SHIFT + L
Avvia Riga Continua alla posizione del focus corrente (limitato alla finestra)	CONTROL SINISTRO + 2 TN	ALT + SHIFT + V

## 6.2 Scorri testo in Riga Continua

Ci sono diversi tasti rapidi per controllare come scorre il contenuto in modalità Riga Continua.

### Tasti Rapidi per Riga Continua

<b>Funzione</b>	<b>PC da tavolo - Gruppo Tastierino Numerico di Default</b>	<b>PC portatile - Gruppo Universale</b>
Vai al Focus	0 Tastierino Numerico	F5
Avvia e Arresta	BARRA SPAZIATRICE	BARRA SPAZIATRICE
Vai alla prima riga	HOME	HOME
Vai all'ultima riga	FINE	FINE
Riga Precedente	PAGINA SU	PAGINA SU
Riga successiva	PAGINA GIU'	PAGINA GIU'
Scorri più veloce	FRECCIA SU	FRECCIA SU
Scorri più lento	FRECCIA GIU'	FRECCIA GIU'
Scorri avanti	INVIO	INVIO
Sposta Avanti	FRECCIA DESTRA	FRECCIA DESTRA



Sposta Indietro	FRECCIA SINISTRA	FRECCIA SINISTRA
Esci da modalità Riga Continua	ESC	ESC

Suggerimento: la modalità Riga Continua è ristretta a ciò che è visibile sullo schermo. In alcune applicazioni è possibile modificare le impostazioni di visualizzazione per aumentare i dati visibili. Per esempio nella funzione Anteprima di stampa di Microsoft Word è possibile impostare la visualizzazione della pagina ad un massimo di 6 pagine. Tutte le 6 pagine potranno essere visualizzate in modalità Riga Continua.

### 6.3 Modificare il colore, il carattere e gli elementi visualizzati in Riga Continua

E' possibile modificare i colori, i caratteri, gli oggetti e la dimensione del testo visualizzato in modalità Riga Continua.

Per andare alle opzioni per Riga Continua:

1. Premere CONTROL SINISTRO + BARRA SPAZIATRICE. Si aprirà il Pannello di Controllo di SuperNova.
2. Premere ALT + V. Si aprirà il menu "Ingrandimento".
3. Premere FRECCIA GIU' fino a "Opzioni Avanzate" e premere INVIO. Si aprirà la finestra di dialogo "Opzioni Avanzate Ingrandimento".
4. CONTROL + TAB per aprire la scheda "Riga Continua".
5. Fare le modifiche desiderate.
6. Usare il TAB fino al pulsante "OK" e premere SPAZIO. Ciò confermerà le modifiche fatte e chiuderà la finestra di dialogo.



## CAPITOLO 7

## Lettore Documento



La funzione Lettore Documento vi permette di creare il vostro ambiente di lettura, dove il testo, lo sfondo e l'evidenziato possono essere impostati su valori adatti a voi, per rendere la lettura più comoda e piacevole. Potete visualizzare un testo da documenti, pagine web o altre fonti.

### 7.1 Avvia Lettore Documento

Potrete avviare il Lettore Documento cliccando il pulsante Lettore Documento nella pagina "Ingrandimento" del pannello di controllo di SuperNova oppure premendo i tasti di scelta rapida di SuperNova

#### Tasti Rapidi Lettore Documento

Funzione	PC da tavolo - Gruppo Tastierino Numerico di Default	PC portatile - Gruppo Universale
Avvia Lettore Documento	BLOCCA MAIUSCOLA + PIU' TN	ALT + SHIFT + D

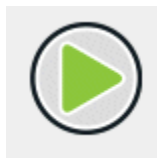
Il vostro testo sarà caricato nel Lettore Documento. Questo potrebbe richiedere qualche secondo. In Lettore Documento, potete usare i Tasti Freccia per spostare l'evidenziato nel testo o premere il TAB per spostarvi tra le opzioni della barra strumenti del Lettore Documento.

## 7.2 Controllo lettura

L'elemento controllo lettura è disponibile nella barra strumenti del "Lettore Documenti". Per controlli avanzati, incluso impostazioni colore, tipo carattere e velocità di lettura per favore andate nelle finestra di dialogo "Impostazioni Lettore Documento".

Dopo aver attivato il Lettore Documento, potrete accedere alle opzioni della barra strumenti premendo il tasto TAB. Ripetute pressioni del tasto TAB vi sposterà lungo le opzioni presenti sulla barra strumenti fino a poi ritornare alla finestra documento. potrete inoltre utilizzare SHIFT + TAB per spostarvi all'indietro sui pulsanti della barra strumenti.

### Barra strumenti Lettore Documento



Premere questo pulsante per iniziare o terminare la lettura documento. Potrete inoltre attivare o disattivare la lettura documento premendo la Barra Spaziatrice. Durante la lettura il Lettore Documento evidenzia la parola corrente ed automaticamente scorre il documento nella finestra documento.



Premere questo pulsante per aumentare ingrandimento del testo. Il cambio grandezza carattere è indipendente dal tipo carattere impostato nel Lettore Documento.



Premere questo pulsante per restringere la grandezza del testo. Il cambio grandezza carattere è indipendente dal tipo carattere impostato nel Lettore Documento.



Premere questo pulsante per aprire il menu "Evidenziato", dove potrete selezionare tra riga, frase e paragrafo. L'elemento selezionato determina che cosa è evidenziato come "unità" e la grandezza di movimento quando vi spostate all'interno del testo.



Premere questo pulsante per aprire il menu "Modalità", dove potrete selezionare tra "Divisione parola" o "Riga singola".

Se non selezionate alcuna opzione l'interruzione di riga verrà determinata dal documento stesso. Questo potrebbe causare lo scorrimento del testo al di fuori della finestra di visualizzazione.



Si aprirà la finestra di dialogo "Impostazioni Lettore Documento". Opzioni include le impostazioni per il colore del primo piano e dello sfondo, tipo di carattere utilizzato, come il documento è caricato e la velocità di lettura.

### **7.3 Esci da Lettore Documento**

Per fare questo:

Premere ESC.

## CAPITOLO 8

# Modalità Ospite e Modalità Provvisoria

L'edizione Pen drive di SuperNova contiene una funzione particolare chiamata Modalità Ospite. La Modalità Ospite permette alla vostra Pen drive di operare in ambienti dove non avete i diritti di Amministratore sul computer, come per esempio in biblioteche o in alberghi e centri congressi.

## Avvio

Per avviare la vostra versione Pen drive di SuperNova eseguite il programma Go.exe (che si trova in root della vostra Pen drive).

Se avete installato in precedenza i componenti aggiuntivi della vostra Pen drive su questo computer, è molto probabile che la Pen drive si avvii automaticamente quando la inserite.

Se inserite la vostra Pen drive su un computer dove è già presente una copia di SuperNova che è la stessa versione (o successiva) della vostra Pen drive, oppure se sono già stati installati i componenti aggiuntivi, l'opzione Modalità Ospite non ci sarà. Altrimenti la vostra Dolphin Pen si avvierà in Modalità Normale.

Quando installate la versione Pen drive di SuperNova su un computer nuovo, oppure su un computer senza nessun componente aggiuntivo installato, verrà visualizzata una finestra di dialogo con due opzioni:

- Continua in Modalità Ospite

oppure

- Installare i componenti e riavviare

Se scegliete di installare i componenti, verrà visualizzata una finestra che richiede i diritti di Amministratore. Se selezionate "Sì" i componenti aggiuntivi saranno installati. Per Windows 7 il computer sarà allora riavviato. Per Windows 8 e Windows 10 solo SuperNova sarà riavviato e si avvierà quindi in Modalità Normale.

## 9.1 Limiti della Modalità Ospite

- L'ingrandimento non sarà fluido e preciso come in Modalità Normale. L'utilizzo di CPU e GPU del computer potrebbe essere superiore rispetto alla Modalità Normale, anche se non si stanno eseguendo attività. L'ingrandimento potrebbe non essere perfetto se avete più monitor in uso.
- Il flusso per Connetti e Visualizza potrebbe aggiornarsi più velocemente di 30 frame al secondo.
- I puntatori personalizzati per il mouse non funzioneranno. Potete provare anche ad usare il pannello di controllo di Windows per impostare un puntatore del mouse personalizzato, ma anche questo potrebbe non funzionare se scegliete un puntatore mouse personalizzato di SuperNova (a causa di un baco di Windows).
- Non ci sono ingrandimento e supporto vocale al logon di Windows. (Potete usare Windows Narrator in questa circostanza).
- Le finestre di dialogo di Windows non saranno ingrandite nè vocalizzate.
- Tutte le applicazioni che sono eseguite come Amministratore potrebbero non essere accessibili e potrebbero causare altri problemi,



per esempio il non funzionamento dei tasti rapidi di SuperNova con un supporto vocale e braille limitato. Ciò potrebbe anche alterare il funzionamento dell'interfaccia utente in Connetti e Visualizza e in Modalità Riga Continua. Se il sistema si bloccasse, premere ALT + TAB per uscire dall'applicazione.

- L'aggiornamento via Internet continuerà a funzionare per map e script, ma non scaricherà aggiornamenti del prodotto.
- Applicazioni recenti di Windows 8/10 dovrebbero vocalizzare e avere il supporto Braille come in Modalità Normale. Tuttavia la rifinitura dell'immagine del testo ingrandito potrebbe non funzionare.
- Premendo PRINT SCREEN o ALT+PRINT SCREEN verrà catturato rispettivamente lo schermo ingrandito o l'area dello schermo ingrandito dove si sarebbe trovata la finestra se non fosse ingrandito. Per catturare schermi non ingranditi, disabilitare l'ingrandimento prima di premere PRINT SCREEN.
- Le sessioni in remoto di TeamViewer cattureranno lo schermo ingrandito e non quello non ingrandito.
- I comandi touch di SuperNova non funzioneranno.
- Le funzioni OCR di SuperNova potrebbero non funzionare.

Fate riferimento al sito web di Dolphin per ulteriori informazioni.

### **Modalità Provvisoria**

Se eseguite una copia di SuperNova che era stata installata in locale sull'hard disk del computer, ma mancano alcuni componenti, allora SuperNova si attiverà in Modalità Provvisoria e verrà visualizzata una finestra di dialogo con due opzioni:

- Continua in Modalità Provvisoria

oppure

- Installare i componenti e riavviare

Se scegliete di installare i componenti e riavviare, apparirà una finestra di dialogo che vi chiederà i diritti di Amministratore. Se selezionate "Sì" saranno installati i componenti necessari e il computer sarà riavviato.

La Modalità Provvisoria è equivalente alla Modalità Ospite. Si vedano le limitazioni sopra indicate per ulteriori informazioni.

## CAPITOLO 9

# File Impostazioni

### 10.1 Creare Impostazioni Applicazione

Se regolate spesso le vostre impostazioni di SuperNova quando lavorate con programmi diversi, usando le Impostazioni Applicazione potete trovare una soluzione al vostro problema.

Per creare un File Impostazioni Applicazione:

1. Avviare l'applicazione per la quale si vuole creare un file Impostazioni Applicazione.
2. Premere CONTROL SINISTRO + BARRA SPAZIATRICE. Si aprirà il Pannello di Controllo di SuperNova.
3. Premere ALT + F. Si aprirà il menu "File" con l'opzione "Nuovo" selezionata.
4. Premere FRECCIA DESTRA per aprire il sottomenu "Nuovo".
5. Selezionare "Impostazioni Applicazione" e premere INVIO. Si aprirà la finestra di dialogo "Seleziona File Impostazioni".
6. Selezionare "Crea Nuovo File Impostazioni".
7. Usare il TAB fino al pulsante "OK" e premere SPAZIO. Si aprirà la finestra di dialogo "Crea Nuovo File Impostazioni".
8. Dare un nome al nuovo file Impostazioni Applicazione, scegliere se creare un file impostazioni vuoto o copiarne uno esistente, quindi usare il TAB fino al pulsante OK e premere SPAZIO. La finestra di dialogo verrà chiusa e ritornerete al Pannello di Controllo di SuperNova.

Il vostro file Impostazioni Applicazione è ora in uso. Potete verificare il file Impostazioni Situazione correntemente in uso leggendo la Barra di Stato nel Pannello di Controllo di SuperNova.

## 10.2 Creare Impostazioni Situazione

Se regolate spesso le vostre impostazioni di SuperNova quando appaiono certe finestre di dialogo in un'applicazione, usando le Impostazioni Situazione potete trovare una soluzione al vostro problema. Le Impostazioni Situazione sono un sottogruppo delle Impostazioni Applicazione e sono memorizzate nello stesso file.

Per creare una Impostazione Situazione:

1. Avviare l'applicazione ed entrare nella situazione per la quale volete creare un'Impostazione Situazione.
2. Premere CONTROL SINISTRO + BARRA SPAZIATRICE. Si aprirà il Pannello di Controllo di SuperNova.
3. Premere ALT + F. Si aprirà il menu "File" con l'opzione "Nuovo" selezionata.
4. Premere FRECCIA DESTRA per entrare nel sottomenu "Nuovo".
5. Selezionare "Impostazioni Situazione" e premere INVIO. Si aprirà la finestra di dialogo "Impostazioni Nuova Situazione".
6. Selezionare "Crea nuova Situazione".
7. Usare il TAB fino al pulsante "OK" e premete SPAZIO. Si aprirà la finestra di dialogo "Digitare un nome per la Nuova Situazione".
8. Dare un nome alla nuova Impostazione Situazione, usare il TAB per raggiungere il pulsante OK e premere SPAZIO. Si aprirà la finestra di dialogo "Nome Finestra".

9. Se necessario, correggere il nome finestra e usando il TAB raggiungere il pulsante OK e premere SPAZIO. La finestra di dialogo verrà chiusa e ritornerete al Pannello di Controllo di SuperNova.

Il vostro file Impostazioni Situazione è ora in uso. Potete verificare l'Impostazione Situazione correntemente in uso leggendo la Barra di Stato nel Pannello di Controllo di SuperNova.

### **10.3 Salva modifiche impostazione**

SuperNova salva automaticamente le modifiche fatte alle impostazioni di SuperNova.

Per modificare questo comportamento del programma, deselezionare la casella di controllo "Salva sempre impostazioni utente". La casella di controllo "Salva sempre impostazioni utente" si trova nella finestra di dialogo "Preferenze di avvio", che si apre dal menu Generale nel pannello di controllo di SuperNova.

Dopo aver deselezionato la casella di controllo "Salva sempre impostazioni utente", un'altra casella di controllo "Richiedi all'utente" diventa disponibile. Se selezionate questa casella di controllo, riceverete un messaggio alla chiusura di SuperNova, che vi chiederà se volete proseguire senza salvare le modifiche che avete fatto.

E' comunque possibile salvare manualmente le impostazioni in qualunque momento, scegliendo l'opzione di menu "Salva Impostazioni". Questa opzione si trova nel menu File nel pannello di controllo di SuperNova.

### **10.4 Cambia Map file**

Se state utilizzando una applicazione per la quale non avete un Map file specifico SuperNova utilizzerà il Map file "Applicazione di default".

Se il vostro pacchetto SuperNova non lavora in modo corretto con la vostra applicazione utilizzando il Map File "Applicazione di default" ,

provate ad utilizzare un altro Map file. Potete provare tutti i Map File che desiderate senza restrizioni.

### **Suggerimenti:**

- Provate a utilizzare una diversa versione di Map File per la stessa applicazione. Sarà possibile trovare un Map file per una versione dell'applicazione precedente che lavorerà correttamente anche con la nuova versione dell'applicazione.
- Provate ad utilizzare un Map file creato per un'applicazione dallo stesso produttore. Sarà possibile trovare Map file per applicazioni diverse ma create dallo stesso produttore che lavoreranno in modo corretto con la vostra applicazione, per esempio, se state utilizzando applicazioni Microsoft, provate ad utilizzare il Map file per Microsoft Office.
- Provate ad utilizzare il Map File "MSAA Application" se sapete che la vostra applicazione supporta MSAA.

Per scegliere un Map File diverso:

1. Eseguite la Vostra Applicazione
2. Premere CONTROL SINISTRO + BARRA SPAZIATRICE.

Si aprirà il Pannello di Controllo di SuperNova.

3. Premere ALT + F.

Il menu File si aprirà con l'opzione "Nuovo" selezionata.

4. Premere FRECCIA DESTRA per aprire il sottomenu "Nuovo", quindi FRECCIA GIU' fino a "Map" e premere INVIO.

La finestra di dialogo "Seleziona Map File" si aprirà.

5. Premere FRECCIA GIU' per selezionare l'opzione "Usa Map File Esistente".

6. Usare il TAB per entrare nella lista dei Map File e utilizzare le frecce per selezionare il Map file.

7. Usare il TAB fino al pulsante "OK" e premere SPAZIO.

La finestra di dialogo si chiuderà.

8. Premere ESC.

Il pannello di controllo di SuperNova si chiuderà e tornerete all'applicazione.

Il nuovo Map file si attiverà immediatamente. Se continuerete ad avere problemi con la vostra applicazione contattate Dolphin o il vostro distributore Locale per Assistenza.





---

## CAPITOLO 10

### Media.

Potete usare Media per cercare e scaricare libri e riviste dalle librerie online e per consultare notizie, ascoltare stazioni radio e podcast.

**IMPORTANTE:** le opzioni disponibili in Media variano in base alla lingua del Pannello di Controllo.

#### 11.1 Libri in Media

Potete usare l'opzione "Libri" per cercare, scaricare e aprire i libri e riviste da librerie online. Potete usare questa opzione per aprire file sul computer. I libri e i file che selezionate si aprono nel Lettore di SuperNova.

##### 11.1.1 Aprire un file nel Lettore di SuperNova:

Potete usare Media per aprire file sul computer. I formati file che potete aprire includono file di testo, EPUB, DAISY, HTML e PDF. I file si apriranno nel Lettore di SuperNova.

Per aprire un file dal pannello di controllo di SuperNova

1. Aprire l'opzione "Media", selezionare "Libri" e scegliere "Apri file in Lettore". La finestra di dialogo "Apri" verrà mostrata.
2. Selezionare il file che volete aprire. Se state usando la tastiera, potete usare SHIFT + TAB nella lista dei file, usare i Tasti Freccia per selezionare il file e quindi premere INVIO. Se il file fosse in una cartella diversa, utilizzare il tasto BACKSPACE per andare al livello superiore e utilizzare il tasto INVIO per aprire le cartelle fino a selezionare il file e premere INVIO.

3. Selezionare le vostre impostazioni di conversione .
4. Quando avete terminato, selezionate il pulsante "OK". Un messaggio appare, che mostra la progressione della conversione. Quando la conversione è completata, il libro si apre nel Lettore di SuperNova.
5. Quando avete finito di leggere il testo, premere ALT + F4 per chiudere la finestra.

### **11.1.2 Aprire un libro da una libreria online**

Potete usare Media per scaricare e aprire i libri da librerie online. I file si apriranno nel Lettore di SuperNova.

Per aprire un libro dal pannello di controllo di SuperNova

1. Aprire l'opzione "Media", selezionare "Libri" e scegliere "Libri online". La finestra di dialogo Libreria si apre mostrando l'elenco delle librerie disponibili. Notate che alcune librerie potrebbero richiedere la registrazione prima dello scarico del libro. Se volete usufruire dei servizi di queste librerie, allora dovete contattare le librerie per registrarvi con loro e ottenere le credenziali del vostro account.
2. Selezionare una libreria. In base alla libreria, troverete generalmente un elenco di categorie che vi dà ulteriori opzioni per proseguire nell'elenco dei libri da visualizzare. Talvolta questa lista può essere seguita da una terza e quarta lista di sottocategorie.
3. Sfogliare le categorie e i libri disponibili. In alternativa, se sapete il titolo del libro che volete leggere, digitate una parola chiave nella casella Ricerca e premete INVIO. SuperNova cercherà le corrispondenze nella Libreria ed elencherà i risultati.
4. Selezionare il libro che volete leggere e scegliete il pulsante "Download".
5. Quando il download è completato, eseguite uno dei seguenti passaggi:

- Se volete leggere il libro, selezionate il pulsante "Leggi ora". Il libro si apre nel Lettore di SuperNova. Quando avete finito di leggere il testo, premere ALT + F4 per chiudere la finestra.
- Se volete copiare il libro su un dispositivo portatile, accertatevi di avere un dispositivo collegato al computer e selezionate il pulsante "Invia a". Si aprirà una finestra di dialogo con l'elenco dei drive dove potete copiare il libro. Selezionare il drive e premere INVIO. Apparirà un messaggio di conferma quando il processo sarà terminato.
- Se volete rimuovere il libro dal computer, selezionare il pulsante "Cancella". Un messaggio appare chiedendo di confermare l'azione. Scegliere "Sì" per cancellare il libro.

### **11.1.3 Aprire l'ultimo libro che si stava leggendo**

Potete continuare a leggere l'ultimo libro che avete aperto, aprendo l'opzione "Media", selezionando "Libri" e quindi scegliendo "Continua Lettura..." Il libro si apre nel Lettore di SuperNova. Sarete posizionati dove avete interrotto la lettura.

### **11.1.4 Apri, copia o cancella un libro esistente**

Potete aprire, copiare e cancellare i libri che avete scaricato da librerie online.

Per fare questo dal Pannello di Controllo di SuperNova:

1. Aprire l'opzione "Media", selezionare "Libri" e scegliere "Apri file in Lettore". Si apre una lista con i libri disponibili.
2. Selezionare il libro che volete aprire, copiare o cancellare. Si apre una casella di dialogo.
3. Per eseguire le seguenti funzioni:
  - Se volete leggere il libro, selezionate il pulsante "Leggi ora". Il libro si apre nel Lettore di SuperNova. Quando avete finito di leggere il testo, premere ALT + F4 per chiudere la finestra.

- Se volete copiare il libro su un dispositivo portatile, accertatevi di avere un dispositivo collegato al computer, quindi selezionate il pulsante "Invia a". Si aprirà una finestra di dialogo con l'elenco dei drive dove potete copiare il libro. Selezionare il drive e premere INVIO. Apparirà un messaggio di conferma quando il processo sarà terminato.
- Se volete rimuovere il libro dal computer, selezionare il pulsante "Cancella". Un messaggio appare chiedendo di confermare l'azione. Scegliere "Sì" per cancellare il libro.

## 11.2 Notizie, Media, Stazioni Radio e Podcast

Potete usare le Notizie, le Stazioni RAdio e i Podcast in Media per tenervi aggiornati sulle ultime notizie e gli intrattenimenti disponibili in Internet.

Nota: Qualche contenuto richiede RealPlayer installato. Se non potete accedere a questi contenuti, SuperNova visualizza un messaggio di avvertimento. Il messaggio include dei link a siti web dove potete scaricare i file necessari.

### 11.2.1 Leggere un articolo nel giornale

Potete aprire e consultare le notizie disponibili in Internet usando Media.

Per fare questo dal Pannello di Controllo di SuperNova:

1. Aprire l'opzione "Media" e selezionare "Notizie". Si apre una lista delle notizie.
2. Selezionare un feed. Se non trovate nessun feed che volete leggere, selezionate il pulsante "Aggiungi" per ricercare altri feed disponibili, che potrete aggiungere alla lista dei Preferiti.
3. Selezionare un titolo. La finestra di dialogo verrà chiusa e l'articolo si apre con il browser predefinito.

### 11.2.2 Ascolta una stazione radio

Potete ascoltare le radio più conosciute disponibili in Internet usando Media.

Per fare questo dal Pannello di Controllo di SuperNova:

1. Aprire l'opzione "Media" e selezionare "Radio". Si apre una lista di stazioni radio tra le più popolari.
2. Se non trovate nessuna stazione radio che volete ascoltare, selezionate il pulsante "Aggiungi" per ricercare altre stazioni disponibili, che potrete aggiungere alla lista dei Preferiti.
3. Seleziona una stazione radio. La finestra si chiude e la stazione radio inizia ad essere riprodotta, utilizzando per esempio Windows Media Player.

### 11.2.3 Ascoltare un podcast

Potete ascoltare i podcast più conosciuti disponibili in Internet usando Media.

Per fare questo dal Pannello di Controllo di SuperNova:

1. Aprire l'opzione "Media" e selezionare "Podcast". Si apre una lista di Podcast tra i più popolari.
2. Se non trovate nessun podcast che vi interessa, selezionate il pulsante "Aggiungi" per ricercare altri podcast disponibili, che potrete aggiungere alla lista dei Preferiti.
3. Selezionare un podcast e quindi scegliere un episodio. La finestra si chiude e il podcast inizia ad essere riprodotto, utilizzando per esempio Windows Media Player.

#### **11.2.4 Sistemare gli elenchi per le notizie, le radio e i podcast preferiti**

Potrete aggiungere, rimuovere e organizzare le notizie, le stazioni radio e i podcast elencati in Media.

Per fare questo dal Pannello di Controllo di SuperNova:

1. Aprire l'opzione "Media" e selezionare il servizio web che volete modificare. Si apre una lista con i servizi disponibili.
2. Per eseguire le seguenti funzioni:
  - Per aggiungere un servizio, selezionare il pulsante "Aggiungi". Si aprirà una nuova finestra di dialogo contenente la lista dei servizi che potete aggiungere e la lista dei servizi disponibili in quel momento. Selezionare un servizio da aggiungere e quindi scegliere il pulsante "Aggiungi". Ripetere i passaggi per ciascuno dei servizi che si vuole aggiungere.
  - Per rimuovere un servizio, selezionare un servizio, quindi scegliere il pulsante "Rimuovi". Ripetere i passaggi per ciascuno dei servizi che si vuole rimuovere.
  - Per organizzare la lista dei servizi, selezionare un servizio e quindi scegliere il pulsante Su o Giù. Questa azione sposterà l'elemento sopra o sotto nell'elenco dei servizi. Continuare a premere il pulsante fino a posizionare l'elemento nell'elenco alla posizione desiderata.
1. Quando avete terminato, selezionate il pulsante "Chiudi".

#### **11.3 Comandi tastiera del Lettore di SuperNova**

I libri che aprite dalla Libreria sono visualizzati come una pagina HTML nel Lettore di SuperNova. Questo permette di leggere e navigare in un libro come in una pagina web.

Inoltre SuperNova include i seguenti comandi da tastiera:

---

<b>Funzione</b>	<b>Tasto Rapido</b>
Spostarsi tra la finestra documento e la barra strumenti	F6
Spostarsi tra i pulsanti e la barra strumenti	TAB e SHIFT + TAB
Play / stop (disponibile solo se il libro ha un contenuto audio)	F5
Apri Contenuto	Premere ALT + C.
Apri Impostazioni	ALT + S
Ingrandisci	ALT + I
Diminuisci ingrandimento	ALT + O
Esci	ALT + E (o ALT + F4)





---

## CAPITOLO 11

# Collega e Visualizza



La funzione "Collega e Visualizza" di SuperNova vi permette di collegare una telecamera ad alta definizione (HD) al vostro computer ed ingrandire oggetti e testi, compresi giornali, riviste, ricevute, etichette e anche oggetti sullo schermo del computer.

Potete usare la funzione "Collega e Visualizza" per collegarvi ad altri computer e vedere sul vostro schermo cosa c'è sui loro schermi. Per esempio, potete collegarvi alla lavagna interattiva dell'insegnante o al computer di un istruttore e seguire sul vostro computer il contenuto della loro presentazione.

### 12.1 Collega e Visualizza con Telecamera

La funzione "Collega e Visualizza con Telecamera" vi permette di collegare una telecamera ad alta definizione (HD) al vostro computer ed ingrandire oggetti e testi, sullo schermo del computer.

Potete usare qualsiasi telecamera ad alta definizione (HD) con SuperNova. Per un elenco ufficiale delle telecamere che sono state testate e raccomandate da Dolphin, visitate il sito web di Dolphin o contattate il vostro distributore locale.

Prima che possiate usare la funzione Collega e Visualizza per la telecamera, dovete possedere una telecamera adatta, impostare la vostra postazione di lavoro e selezionare la telecamera in SuperNova.

### **12.1.1 Trovare una telecamera e un supporto idonei**

Per ottenere i migliori risultati, è necessario avere una telecamera HD con autofocus, 1080p di risoluzione video con correzione automatica della luce. Questo richiederà una porta USB 2.0 sul computer.

Oltre alla telecamera, dovrete usare un supporto per posizionare la telecamera sul tavolo. L'uso di un supporto, rende la telecamera più stabile e sicura a ciò che dovete vedere.

### **12.1.2 Preparare la postazione di lavoro**

Per ottenere i migliori risultati, assicuratevi di posizionare la telecamera vicina allo schermo del vostro computer, per facilitare il posizionamento degli oggetti che volete visualizzare mentre guardate lo schermo del computer. Dovreste anche accertarvi che la telecamera sia posizionata in un posto sicuro, ordinato e ben illuminato, per evitare di avere ombre sugli oggetti che volete visualizzare.

### **12.1.3 Selezionare una telecamera in SuperNova**

Una volta che avete posizionato la telecamera sul vostro banco e collegata al computer, dovete selezionare la telecamera nella finestra di dialogo "Impostazioni Collega e Visualizza".

Per fare questo dal Pannello di Controllo di SuperNova:

1. In "Ingrandimento", aprire il sottomenu "Collega e Visualizza" e scegliere "Impostazioni". La finestra di dialogo "Impostazioni Collega e Visualizza" si apre, mostrando le impostazioni della "Telecamera".
2. Selezionare la vostra telecamera nella lista "Dispositivi" e scegliere il pulsante "OK". Se la vostra telecamera non fosse nella lista, assicuratevi che sia ben collegata e accesa.

### 12.1.4 Usare la vostra telecamera con SuperNova

Potete usare le seguenti opzioni per abilitare, configurare e regolare l'immagine della telecamera con SuperNova.

#### Attivare il Visore

Dopo aver selezionato il dispositivo nella finestra di dialogo "Impostazioni Collega e Visualizza" potete visualizzare l'immagine attivando "Collega e Visualizza". E' possibile attivare e disattivare "Collega e Visualizza" usando le opzioni "Ingrandimento" nel pannello di controllo di SuperNova oppure usando i tasti rapidi.

#### Tasti Rapidi per Ingrandimento

Funzione	PC da tavolo - Gruppo Tastierino Numerico di Default	PC portatile - Gruppo Universale
Collega e Visualizza on off	ALT + INVIO TASTIERINO NUMERICO	SHIFT SINISTRO + BLOCCA MAIUSCOLA + 0

Quando attivate "Collega e Visualizza", una porzione di schermo inizia a mostrare l'immagine dalla telecamera o dalla lavagna interattiva. Quest'area è chiamata Visore. Potete modificare la posizione del Visore sullo schermo e potete usare la Barra Strumenti Visore per regolare la dimensione, il colore e il contrasto dell'immagine per renderne più facile la visione.

## **Passare dal Visore al desktop**

Per accedere alla Barra Strumenti Visore e fare regolazioni all'immagine, occorre posizionare il focus nell'area del Visore.

Potete spostarvi tra il Visore e il desktop premendo BLOCCA MAIUSCOLA + PULSANTE CENTRALE MOUSE. Se avete attiva sia la connessione lavagna che telecamera, allora premete BLOCCA MAIUSCOLA + PULSANTE CENTRALE MOUSE che vi permette di scorrere tra telecamera, lavagna e desktop.

## **Regolare la posizione e la dimensione del Visore**

Come impostazione predefinita, il Visore appare nella metà alta dello schermo. Potete cambiare la posizione e la dimensione del Visore utilizzando le impostazioni di "Collega e Visualizza" nel Pannello di Controllo di SuperNova. Potete bloccare il Visore in alto, in basso, a destra o a sinistra dello schermo e il Visore può essere impostato per occupare 80%, 50% o 20% dell'area dello schermo.

Potete anche impostare il Visore come "Schermo Pieno". Mentre siete in modalità "Schermo Pieno", potete continuare ad usare BLOCCA MAIUSCOLA + PULSANTE CENTRALE MOUSE che vi permette di scorrere tra il Visore e il desktop.

## **Mostrare e Nascondere la Barra Strumenti Visore**

La Barra Strumenti del Visore fornisce i controlli per modificare l'immagine che state visualizzando. Le opzioni disponibili sulla Barra Strumenti differiscono in base al fatto che siate collegati ad una telecamera o a una lavagna interattiva.

Potete usare i pulsanti Mostra e Nascondi per controllare l'aspetto della Barra Strumenti del Visore. Se nascondete la Barra Strumenti, aumenterete la quantità di informazioni che appaiono sul Visore.

Lo stile dei pulsanti Mostra e Nascondi differisce in base alla posizione del Visore sullo schermo. Per esempio, se il Visore è bloccato in alto, allora i pulsanti Mostra e Nascondi appaiono come Frecce che puntano a sinistra e a destra.



Se il Visore è bloccato a sinistra, allora i pulsanti Mostra e Nascondi appaiono come Frecce che puntano su e giù.



In tutti i casi, la posizione del pulsante Nascondi è sempre l'ultimo pulsante sulla Barra Strumenti Visore.

### **Ingrandire l'immagine nel Visore**



Potete modificare la dimensione dell'immagine nel Visore usando i pulsanti per l'ingrandimento nella Barra Strumenti del Visore. Se state usando un

dispositivo con touch screen, potete anche modificare l'ingrandimento allontanando o avvicinando due dita sullo schermo.

Potete anche usare i seguenti tasti rapidi:

### Tasti Rapidi per Ingrandimento

Funzione	Tasti Rapidi PC da tavolo	PC portatile - Gruppo Universale
Aumenta Ingrandimento	CONTROL SINISTRO + PIU' TN o BLOCCA MAIUSCOLA + ROTELLA MOUSE SU	ALT SINISTRO + ì accentata o BLOCCA MAIUSCOLA + ROTELLA MOUSE SU
Riduci Ingrandimento	CONTROL SINISTRO + meno TN o BLOCCA MAIUSCOLA + ROTELLA MOUSE GIU'	ALT + MENO o BLOCCA MAIUSCOLA + ROTELLA MOUSE GIU'

### Visualizzare altre parti dell'immagine

Se notate che l'immagine che state osservando è più grande di quella del Visore, potete spostare il puntatore del mouse o usare la funzione Panoramica per scorrere l'immagine con la tastiera.

Per eseguire la panoramica sullo schermo, premere CONTROL DESTRO + uno dei tasti freccia. Tenere premuto il tasto CONTROL DESTRO per

mantenere la panoramica. Premere il tasto freccia ripetutamente (mantenendo il tasto CONTROL DESTRO premuto) per aumentare la velocità di scorrimento della panoramica. Premere il tasto freccia opposto per diminuire la velocità di scorrimento della panoramica.

Per saperne di più sulla Panoramica, si veda "Visualizza altre parti dello schermo".

### **Ruotare l'immagine nel Visore**



Potete ruotare l'immagine nel Visore per metterla in modo che sia più facile per voi da leggere. Ciò evita la necessità di ruotare il testo sotto la telecamera. Ad ogni pressione di questo pulsante, l'immagine ruota di 90 gradi in senso orario.

### **Cambiare i colori dell'immagine**



Se è difficile per voi vedere l'immagine a causa dei colori e del loro contrasto, potete usare il pulsante "Cambio Colore" per scorrere i vari schemi colore disponibili.

SuperNova salva lo Schema Colore che scegliete nella finestra di dialogo "Impostazioni Connetti e Visualizza".

## Controllare Auto Focus



Un sistema di Auto Focus regola automaticamente la lente della telecamera per fornire l'immagine migliore possibile dell'oggetto inquadrato. In alcuni casi la telecamera potrebbe continuamente tentare di mettere a fuoco ciò che ritiene un oggetto che si modifica, situazione che potrebbe creare disturbo. Se l'Auto Focus continua a mettere a fuoco può essere di disturbo, forse sarebbe opportuno disabilitare questa funzione.

Non tutte le telecamere hanno la funzione Auto Focus. SuperNova mostrerà il pulsante Auto Focus solo se la telecamera possiede questa funzione.

## Bloccare l'immagine



Il pulsante Blocca Immagine vi permette di congelare lo schermo sull'immagine corrente. Ciò vi permette di esplorare l'immagine nei dettagli senza però poterla modificare.

Sebbene sia disponibile come pulsante della Barra Visore quando si usa una telecamera, potreste ritenere questa opzione più utile quando vedete delle presentazioni, poichè vi permette di congelare lo schermo su una particolare immagine, anzichè chiedere all'insegnante di interrompere la presentazione a quel punto. Quando sbloccate l'immagine, il Visore aggiorna l'immagine della telecamera oppure mostra lo schermo attuale del presentatore.



## Cattura Immagine Visore



Il pulsante "Cattura Immagine" vi permette di copiare l'immagine nel Visore negli Appunti di Windows. L'immagine che cattura SuperNova è l'immagine completa, indipendentemente dal fattore di ingrandimento che state usando nel Visore.

### 12.1.5 Impostazioni telecamera

Potete trovare tutte le impostazioni per Camera Collega e Visualizza nel Pannello di Controllo di SuperNova. Potete trovare queste opzioni attraverso la barra Ingrandimento o attraverso il menu Collega e Visualizza. Per ulteriori informazioni si veda la finestra di dialogo Collega e Visualizza.

## 12.2 Collega e Visualizza della Lavagna Interattiva

Collega e Visualizza della Lavagna Interattiva usa una rete virtuale (VNC) per permettervi di collegarvi ad un altro computer ed ingrandire ed inseguire sul vostro schermo ciò che appare sul loro schermo.

VNC è un tipo di software che rende possibile vedere un altro computer quando si è collegati ad una rete. Ci sono alcuni software VNC disponibili, gratuiti o poco costosi. Questi includono tight VNC, Ultra VNC e Real VNC. Il software VNC deve essere installato ed eseguito sul computer del presentatore affinché SuperNova possa fare una connessione. Non è necessario installare il software VNC sul vostro computer.

Per ulteriori informazioni sui programmi che sono stati testati e raccomandati da Dolphin, visitate il sito web di Dolphin o contattate il vostro distributore locale.

### 12.2.1 Collegarsi al computer del presentatore

Potete collegarvi al computer del presentatore che ha attivo il software VNC creandi un profilo Lavagna Interattiva. Un profilo Lavagna Interattiva richiede l'inserimento di informazioni specifiche, che potrebbero essere conosciute solo dal vostro Amministratore di Rete. Questa informazione include il nome del computer e ogni dettaglio per la sicurezza impostato nel software VNC.

Per creare un profilo "Lavagna Interattiva", seguite questi passi nel Pannello di Controllo di SuperNova:

1. In "Ingrandimento", aprire il sottomenu "Collega e Visualizza" e scegliere "Impostazioni". Si aprirà la finestra di dialogo "Impostazioni Collega e Visualizza"
2. Se questo è un nuovo profilo che volete creare, selezionate la pagina "Lavagna Interattiva" e scegliete il pulsante "Nuovo". Si apre la finestra "Impostazioni Lavagna Interattiva".
3. Se questo fosse un profilo che volete modificare, aprite la pagina "Lavagna Interattiva", selezionate il profilo dalla lista Dispositivi e scegliete il pulsante "Impostazioni". Si apre la finestra "Impostazioni Lavagna Interattiva".
4. Nella finestra "Profilo" digitate un nome per questo profilo. Date al profilo un nome significativo, per esempio il nome dell'aula o dell'insegnante.
5. Completare i campi rimanenti come vi indica il vostro Amministratore della Rete. Per ulteriori informazioni si veda la sezione finestra di dialogo Impostazioni Collega e Visualizza.
6. Selezionare il pulsante "OK". SuperNova salva le impostazioni e torna alla finestra di dialogo precedente.
7. Selezionare il pulsante "OK". SuperNova salva il profilo, lo aggiunge alla lista Dispositivi e chiude la finestra di dialogo.

## 12.2.2 Visualizzare il computer del presentatore

Per vedere lo schermo del computer del presentatore occorre che selezionate il profilo nella finestra di dialogo "Impostazioni Collega e Visualizza" ed attivate la funzione Collega e Visualizza.

Quando siete collegati al computer del presentatore, potete usare le seguenti opzioni per abilitare, configurare e regolare il Visore.

### Attivare il Visore

Dopo aver selezionato il dispositivo nella finestra di dialogo "Impostazioni Collega e Visualizza" potete visualizzare l'immagine attivando "Collega e Visualizza". E' possibile attivare e disattivare "Collega e Visualizza" usando le opzioni "Ingrandimento" nel pannello di controllo di SuperNova oppure usando i tasti rapidi.

### Tasti Rapidi per Ingrandimento

Funzione	PC da tavolo - Gruppo Tastierino Numerico di Default	PC portatile - Gruppo Universale
Collega e Visualizza on off	ALT + INVIO TASTIERINO NUMERICO	SHIFT SINISTRO + BLOCCA MAIUSCOLA + 0

Quando attivate "Collega e Visualizza", una porzione di schermo inizia a mostrare l'immagine dalla telecamera o dalla lavagna interattiva.

Quest'area è chiamata Visore. Potete modificare la posizione del Visore sullo schermo e potete usare la Barra Strumenti Visore per regolare la

dimensione, il colore e il contrasto dell'immagine per renderne più facile la visione.

### **Passare dal Visore al desktop**

Per accedere alla Barra Strumenti Visore e fare regolazioni all'immagine, occorre posizionare il focus nell'area del Visore.

Potete spostarvi tra il Visore e il desktop premendo BLOCCA MAIUSCOLA + PULSANTE CENTRALE MOUSE. Se avete attiva sia la connessione lavagna che telecamera, allora premete BLOCCA MAIUSCOLA + PULSANTE CENTRALE MOUSE che vi permette di scorrere tra telecamera, lavagna e desktop.

### **Mostrare e Nascondere la Barra Strumenti Visore**

La Barra Strumenti del Visore fornisce i controlli per modificare l'immagine che state visualizzando. Le opzioni disponibili sulla Barra Strumenti differiscono in base al fatto che siate collegati ad una telecamera o a una lavagna interattiva.

Potete usare i pulsanti Mostra e Nascondi per controllare l'aspetto della Barra Strumenti del Visore. Se nascondete la Barra Strumenti, aumenterete la quantità di informazioni che appaiono sul Visore.

Lo stile dei pulsanti Mostra e Nascondi differisce in base alla posizione del Visore sullo schermo. Per esempio, se il Visore è bloccato in alto, allora i pulsanti Mostra e Nascondi appaiono come Frecce che puntano a sinistra e a destra.



Se il Visore è bloccato a sinistra, allora i pulsanti Mostra e Nascondi appaiono come Frecce che puntano su e giù.



In tutti i casi, la posizione del pulsante Nascondi è sempre l'ultimo pulsante sulla Barra Strumenti Visore.

### **Ingrandire l'immagine nel Visore**



Potete modificare la dimensione dell'immagine nel Visore usando i pulsanti per l'ingrandimento nella Barra Strumenti del Visore. Se state usando un dispositivo con touch screen, potete anche modificare l'ingrandimento allontanando o avvicinando due dita sullo schermo.

Potete anche usare i seguenti tasti rapidi:

### **Tasti Rapidi per Ingrandimento**

Funzione	Tasti Rapidi PC da tavolo	PC portatile - Gruppo Universale
Aumenta Ingrandimento	CONTROL SINISTRO + PIU' TN o BLOCCA MAIUSCOLA + ROTELLA MOUSE SU	ALT SINISTRO + ` accentata o BLOCCA MAIUSCOLA + ROTELLA MOUSE SU
Riduci Ingrandimento	CONTROL SINISTRO + meno TN o BLOCCA MAIUSCOLA + ROTELLA MOUSE GIU'	ALT + MENO o BLOCCA MAIUSCOLA + ROTELLA MOUSE GIU'

### Visualizzare altre parti dell'immagine

Se notate che l'immagine che state osservando è più grande di quella del Visore, potete spostare il puntatore del mouse o usare la funzione Panoramica per scorrere l'immagine con la tastiera.

Per eseguire la panoramica sullo schermo, premere CONTROL DESTRO + uno dei tasti freccia. Tenere premuto il tasto CONTROL DESTRO per mantenere la panoramica. Premere il tasto freccia ripetutamente (mantenendo il tasto CONTROL DESTRO premuto) per aumentare la velocità di scorrimento della panoramica. Premere il tasto freccia opposto per diminuire la velocità di scorrimento della panoramica.

Per saperne di più sulla Panoramica, si veda "Visualizza altre parti dello schermo".

## Cambiare i colori dell'immagine



Se è difficile per voi vedere l'immagine a causa dei colori e del loro contrasto, potete usare il pulsante "Cambio Colore" per scorrere i vari schemi colore disponibili.

SuperNova salva lo Schema Colore che scegliete nella finestra di dialogo "Impostazioni Connetti e Visualizza".

## Seguire i movimenti del presentatore



Potete seguire il movimento del presentatore usando il pulsante Segui Presentatore. Quando attivate questa funzione, l'immagine nel Visore si sposterà automaticamente per seguire il movimento del puntatore del mouse del presentatore sullo schermo. L'inseguimento del puntatore del mouse del presentatore si fermerà se iniziate a spostare il vostro puntatore del mouse. L'inseguimento riprenderà quando non muoverete più il vostro mouse.

Potete evitare che il Visore segua il puntatore del mouse del presentatore disattivando questa funzione.

## Bloccare l'immagine



Il pulsante Blocca Immagine vi permette di congelare lo schermo sull'immagine corrente. Ciò vi permette di esplorare l'immagine nei dettagli senza però poterla modificare.

Sebbene sia disponibile come pulsante della Barra Visore quando si usa una telecamera, potreste ritenere questa opzione più utile quando vedete delle presentazioni, poichè vi permette di congelare lo schermo su una particolare immagine, anzichè chiedere all'insegnante di interrompere la presentazione a quel punto. Quando sbloccate l'immagine, il Visore aggiorna l'immagine della telecamera oppure mostra lo schermo attuale del presentatore.

## Cattura Immagine Visore



Il pulsante "Cattura Immagine" vi permette di copiare l'immagine nel Visore negli Appunti di Windows. L'immagine che cattura SuperNova è l'immagine completa, indipendentemente dal fattore di ingrandimento che state usando nel Visore.

### 12.2.3 Impostazioni Lavagna Interattiva

Potete trovare tutte le impostazioni per impostazioni di Collega Lavagna e Visualizza nel Pannello di Controllo di SuperNova. Potete trovare queste opzioni attraverso i pulsanti della barra Ingrandimento o attraverso il menu



Collega e Visualizza. Per ulteriori informazioni si veda la finestra di dialogo Impostazioni Collega e Visualizza.



## CAPITOLO 12

## Touchscreen

### 13.1 Terminologia per Touchscreen

La tabella seguente fornisce una descrizione dei gesti per il touch screen e cosa questi gesti significano.

<b>Gesto</b>	<b>Come fare</b>
Tocco	Toccare lo schermo per eseguire un'azione, per esempio toccare un pulsante per attivarlo. Alcuni gesti potrebbero richiedere di toccare lo schermo con 1, 2, 3 o più dita più volte.
Premere e tenere premuto	Premere un dito sullo schermo e tenerlo premuto contro lo schermo.
Leggero tocco	Un leggero e rapido tocco di un dito sullo schermo.
Scorrere	Un movimento più lungo e più lento di un dito sullo schermo, di solito in orizzontale o verticale partendo dal bordo dello schermo.

Avvicinare	Premere due dita sullo schermo e spostarle, come per avvicinarle.
Allargare	Premere due dita sullo schermo e allontanare l'una dall'altra.

## 13.2 Gestì con touch screen

La seguente tabella fornisce un elenco di gesti per touch screen che potete usare per controllare SuperNova.

Funzione	Gesto
Interruttore Ingrandimento	Doppio tocco con tre dita
Aumenta Ingrandimento	Allargare con due dita
Riduci Ingrandimento	Avvicinare con due dita
Panoramica	Leggero tocco con un dito
Mostra/Nascondi Barra Touch di SuperNova	Singolo tocco con tre dita

### Altri gesti.

Oltre ai gesti per touch screen di SuperNova, ecco altri gesti per touch screen utili per navigare in Windows.

Funzione	Gesto
Aprire Ricerca, Condividi, Avvia, Dispositivi, Impostazioni.	Scorrere con un dito dal bordo destro.
Cambiare app	Leggero tocco con un dito dal bordo sinistro.
Aprire il Menu App Il Menu App mostra i comandi come Salva, Modifica e Cancella.	Scorrere con un dito dal bordo inferiore sinistro.
Chiudere l'app aperta	Scorrere con un dito dal bordo inferiore sinistro e continuare il movimento, spostando la app nella parte inferiore dello schermo.
Aprire il menu contestuale (che corrisponde al clic destro sull'elemento selezionato)	Doppio tocco con un dito, tenere premuto e rilasciare.
Selezionare e trascinare gli oggetti sullo schermo, per esempio quando si sistemano le icone sul desktop.	Doppio tocco con un dito e tenere premuto, quindi scorrere per spostare l'oggetto. Sollevare il dito per rilasciare.

### 13.3 Barra Touch di SuperNova

La barra Touch di SuperNova è una barra strumenti touch che appare nella parte inferiore dello schermo quando eseguite un singolo tocco con 3 dita. La Barra Touch dà accesso alle azioni più frequenti di SuperNova, compresa l'attivazione dell'ingrandimento, il cambio del fattore di ingrandimento e lo Schema Colori.



## 13.4 Digitare su un touch screen

SuperNova mostra automaticamente una tastiera sullo schermo quando avete bisogno di scrivere e non avete una tastiera collegata al dispositivo. La tastiera a video compare in fondo allo schermo e contiene tasti con caratteri ingranditi ad alto contrasto.

Potete anche attivare la tastiera sullo schermo in qualsiasi momento toccando il pulsante Tastiera nella Barra Touch di SuperNova o nell'area Notifica di Windows. Per nascondere la tastiera, toccare il tasto "X" nell'angolo in basso a destra della tastiera a video.

Potete modificare l'aspetto della tastiera a video nella Finestra di dialogo Impostazioni Touch Screen.

## 13.5 Regolare l'intensità del tocco

Potete regolare la sensibilità di SuperNova ai vostri tocchi sullo schermo.

Per esempio, se notate che SuperNova sta interpretando un doppio tocco come due singoli tocchi, allora dovete aumentare il tempo del doppio tocco. Nello stesso modo, se notate che quando trascinate un'icona sul desktop, l'icona non viene selezionata e quindi "presa", allora dovete aumentare il tempo del doppio tocco.

Potete fare modifiche alle impostazioni del touch screen di SuperNova nella Finestra di dialogo Touch Screen.

## CAPITOLO 13

## Conflitti tasti rapidi

Talvolta si verificano conflitti tra i tasti rapidi di SuperNova con i tasti rapidi di un'applicazione. Potete risolvere questa situazione in diversi modi.

### 14.1 Disattivare i tasti rapidi di SuperNova

Potete risolvere il conflitto tra i tasti rapidi di SuperNova e quelli della vostra applicazione disattivando i tasti rapidi di SuperNova. Questo disabilita tutti i tasti rapidi eccetto il tasto rapido che riattiva nuovamente i tasti rapidi di SuperNova.

#### Tasti Rapidi Azione

Funzione	PC da tavolo - Gruppo Tastierino Numerico di Default	PC portatile - Gruppo Universale
Tasti Rapidi on / off	CONTROL SINISTRO + 8	SHIFT + BLOCCA MAIUSCOLA + 3

### 14.2 Dire a SuperNova di ignorare la prossima pressione di un tasto

Potrete risolvere il conflitto tra i tasti rapidi di SuperNova e quelli della vostra applicazione dicendo a SuperNova di ignorare la prossima pressione di un tasto. Quando avete rilasciato i tasti, SuperNova riattiva automaticamente i suoi tasti rapidi.

## Tasti Rapidi Azione

Funzione	PC da tavolo - Gruppo Tastierino Numerico di Default	PC portatile - Gruppo Universale
Per passare il prossimo tasto all'applicazione:	CONTROL SINISTRO + 7	BLOCCA MAIUSCOLA + 3

### 14.3 Riassegnare un tasto rapido di SuperNova

Potete aggiungere, cancellare o riassegnare tasti rapidi a SuperNova. Questo permette di risolvere eventuali conflitti tra SuperNova e la vostra applicazione oppure è utile per sostituire un tasto rapido con una combinazione di tasti che ricordate più facilmente.

Per fare ciò:

1. Premere CONTROL SINISTRO + BARRA SPAZIATRICE.

Si aprirà il Pannello di Controllo di SuperNova.

2. Premere ALT + G.

Si aprirà il menu Generale.

3. Premere FRECCIA GIU' fino a "Tastiera e Tasti Rapidi" e premere INVIO.

Si aprirà un sotto-menu.

4. Premere FRECCIA GIU' fino a "Tastiera e Tasti Rapidi" e premere INVIO.

Si apre la finestra "Tasti Rapidi".



5. Usare il TAB, usando l'elenco "Comandi Tasti Rapidi" e l'elenco "Comando" per selezionare il tasto rapido assegnato che volete modificare.
6. Usate i pulsanti "Aggiungi Tasto", "Sostituisci Tasto" o "Rimuovi Tasto" per modificare il tasto rapido.
7. Usare il TAB fino al pulsante "OK" e premere SPAZIO.

SuperNova conferma le modifiche e chiude la finestra di dialogo.

Suggerimento: se avete difficoltà a trovare i tasti rapidi dalle categorie e dai comandi disponibili, usate la funzione Descrivi Tasto.



## CAPITOLO 14

**Tasti Rapidi****15.1 Azioni**

<b>Funzione</b>	<b>PC da tavolo - Gruppo Tastierino Numerico di Default</b>	<b>PC portatile - Gruppo Universale</b>
Menu Pop up per Pannello di Controllo	BLOCCA MAIUSCOLA + SPAZIO	BLOCCA MAIUSCOLA + SPAZIO
Lettore Documento	SHIFT + ALT + D	BLOCCA MAIUSCOLA + F11
Aiuto di SuperNova	BLOCCA MAIUSCOLA + F1  CONTROL DESTRO + SHIFT DESTRO + SLASH /	BLOCCA MAIUSCOLA + F1
Tasti Rapidi on / off	CONTROL SINISTRO + 8	SHIFT + BLOCCA MAIUSCOLA + 3
Apri Pannello di Controllo	CONTROL SINISTRO + BARRA SPAZIATRICE.	CONTROL SINISTRO + BARRA SPAZIATRICE.

Ignora prossimo tasto e passa all'applicazione	CONTROL SINISTRO + 7	BLOCCA MAIUSCOLA + 3
Esci	BLOCCA MAIUSCOLA + F4	BLOCCA MAIUSCOLA + F4
Interruttore Modalità Riga / Colonna	CONTROL SINISTRO + 9 TN	Non assegnato
Refresh Schermo	CONTROL SINISTRO + ò	BLOCCA MAIUSCOLA + ESC

## 15.2 Ingranditore

Funzione	PC da tavolo - Gruppo Tastierino Numerico di Default	PC portatile - Gruppo Universale
Schema Colore on off	CONTROL SINISTRO + 0 TN	SHIFT + ALT + C
Crea Area Bloccata	CONTROL SINISTRO + 5 TN	SHIFT SINISTRO + CONTROL SINISTRO + ALT + H
Focus Evidenziato on off	CONTROL SINISTRO + SHIFT SINISTRO + <	SHIFT SINISTRO + ALT SINISTRO + O
Aree Bloccate on off	CONTROL SINISTRO + 3 TN	Non assegnato

Salta verso il basso	CONTROL SINISTRO + BLOCCA MAIUSCOLA + 2 TN	ALT SINISTRO + PAGINA GIU'
Salta a Sinistra	CONTROL SINISTRO + BLOCCA MAIUSCOLA + 4 TN	ALT SINISTRO + HOME
Salta a destra	CONTROL SINISTRO + BLOCCA MAIUSCOLA + 6 TN	ALT SINISTRO + FINE
Salta verso alto	CONTROL SINISTRO + BLOCCA MAIUSCOLA + 8 TN	ALT SINISTRO + PAGINA SU
Diminuisci Ingrandimento	CONTROL SINISTRO + meno TN oppure BLOCCA MAIUSCOLA + ROTELLA MOUSE GIU'	ALT SINISTRO + APOSTROFO oppure BLOCCA MAIUSCOLA + ROTELLA MOUSE GIU'
Aumenta Ingrandimento	CONTROL SINISTRO + PIU' TN oppure BLOCCA MAIUSCOLA + ROTELLA MOUSE SU	ALT SINISTRO + ì accentata oppure BLOCCA MAIUSCOLA + ROTELLA MOUSE SU

Diminuisce Ingrandimento Orizzontale	CONTROL DESTRO + barra TN	Non assegnato
Aumenta Ingrandimento Orizzontale	CONTROL SINISTRO + BARRA TN	Non assegnato
Diminuisce Ingrandimento Verticale	CONTROL DESTRO + ASTERISCO TN	Non assegnato
Aumenta Ingrandimento Verticale	CONTROL SINISTRO + ASTERISCO TN	Non assegnato
Ingrandimento on / off	CONTROL SINISTRO + INVIO TN	ALT + 0
Modifica Aree Bloccate	CONTROL SINISTRO + 6 TN	SHIFT SINISTRO + ALT + H
Modifica Area Primaria	CONTROL SINISTRO + 4 TN	SHIFT SINISTRO + ALT + A
Spostarsi verso il basso	CONTROL DESTRO + SHIFT DESTRO + FRECCIA GIU'	CONTROL DESTRO + SHIFT DESTRO + FRECCIA GIU'
Spostarsi a sinistra	CONTROL DESTRO + SHIFT DESTRO + FRECCIA SINISTRA	CONTROL DESTRO + SHIFT DESTRO + FRECCIA SINISTRA

Spostarsi a destra	CONTROL DESTRO + SHIFT DESTRO + FRECCIA DESTRA	CONTROL DESTRO + SHIFT DESTRO + FRECCIA DESTRA
Spostarsi in basso a sinistra dello schermo	CONTROL DESTRO + 1 TN	Non assegnato
Spostarsi in basso sullo schermo	CONTROL DESTRO + 2 TN	Non assegnato
Spostarsi in basso a destra dello schermo	CONTROL DESTRO + 3 TN	Non assegnato
Vai al bordo sinistro dello schermo	CONTROL DESTRO + 4 TN	Non assegnato
Vai al centro dello schermo	CONTROL DESTRO + 5 TN	Non assegnato
Vai al bordo destro dello schermo	CONTROL DESTRO+ 6 TN	Non assegnato
Spostarsi in alto a sinistra dello schermo	CONTROL DESTRO + 7 TN	Non assegnato
Vai in alto sullo schermo	CONTROL DESTRO + 8 TN	Non assegnato
Spostarsi in alto a destra dello schermo	CONTROL DESTRO + 9 TN	Non assegnato

Vai su	CONTROL DESTRO + SHIFT DESTRO + FRECCIA SU	CONTROL DESTRO + SHIFT DESTRO + FRECCIA SU
Ciclo Orientamento	CONTROL SINISTRO + 1 TN	Non assegnato
Modalità Panoramica on off	CONTROL SINISTRO + <	Non assegnato
Panoramica giù	CONTROL DESTRO + FRECCIA GIU'	CONTROL DESTRO + FRECCIA GIU'
Panoramica a sinistra	CONTROL DESTRO + FRECCIA SINISTRA	CONTROL DESTRO + FRECCIA SINISTRA
Panoramica a destra	CONTROL DESTRO + FRECCIA DESTRA	CONTROL DESTRO + FRECCIA DESTRA
Panoramica su	CONTROL DESTRO + FRECCIA SU	CONTROL DESTRO + FRECCIA SU
Ingrandimento primario Tipo Ciclico	CONTROL SINISTRO + 7 TN	SHIFT SINISTRO + ALT + M
Ripristina Posizione	CONTROL DESTRO + PUNTO TN	Non assegnato
Salva Posizione	CONTROL DESTRO + PUNTO TN	Non assegnato



Cambia monitor	BLOCCA MAIUSCOLA + ROTELLA CENTRALE MOUSE	BLOCCA MAIUSCOLA + ROTELLA CENTRALE MOUSE
Rifinitura testo on off	CONTROL SINISTRO + 8 TN	Non assegnato

### 15.3 Regolazione finestra ingrandimento

<b>Funzione</b>	<b>PC da tavolo - Gruppo Tastierino Numerico di Default</b>	<b>PC portatile - Gruppo Universale</b>
Cambia blocco con mouse	PULSANTE SINISTRO DEL MOUSE	PULSANTE SINISTRO DEL MOUSE
Area sotto	FRECCIA GIU'	FRECCIA GIU'
Area a sinistra	FRECCIA SINISTRA	FRECCIA SINISTRA
Area a destra	FRECCIA DESTRA	FRECCIA DESTRA
Area sopra	FRECCIA SU	FRECCIA SU
Annulla Area Bloccata	ESC	ESC
Contenuto Giù	SHIFT SINISTRO + FRECCIA GIU'	SHIFT SINISTRO + FRECCIA GIU'
Contenuto a sinistra	SHIFT SINISTRO + FRECCIA SINISTRA	SHIFT SINISTRO + FRECCIA SINISTRA

Contenuto a destra	SHIFT SINISTRO + FRECCIA DESTRA	SHIFT SINISTRO + FRECCIA DESTRA
Contenuto Su	SHIFT SINISTRO + FRECCIA SU	SHIFT SINISTRO + FRECCIA SU
Ciclo Orientamento	CONTROL SINISTRO + 1 TN	Non assegnato
Diminuisce Ingrandimento	CONTROL SINISTRO + meno TN oppure BLOCCA MAIUSCOLA + ROTELLA MOUSE GIU'	ALT + MENO oppure BLOCCA MAIUSCOLA + ROTELLA MOUSE GIU'
Diminuisce Ingrandimento Orizzontale	CONTROL DESTRO + barra TN	Non assegnato
Diminuisce Ingrandimento Verticale	CONTROL DESTRO + ASTERISCO TN	Non assegnato
Cancella Area Bloccata	CANC	CANC
Esci da Modalità Modifica	ESC	ESC
Aumenta Ingrandimento	CONTROL SINISTRO + PIU' TN oppure BLOCCA MAIUSCOLA + ROTELLA MOUSE GIU'	ALT SINISTRO + ` accentata oppure BLOCCA MAIUSCOLA + ROTELLA MOUSE SU

Aumenta Ingrandimento Orizzontale	CONTROL SINISTRO + BARRA TN	Non assegnato
Aumenta Ingrandimento Verticale	CONTROL SINISTRO + ASTERISCO TN	Non assegnato
Più stretto	CONTROL SINISTRO + FRECCIA SINISTRA	CONTROL SINISTRO + FRECCIA SINISTRA
Più corto	CONTROL SINISTRO + FRECCIA SU	CONTROL SINISTRO + FRECCIA SU
Più alto	CONTROL SINISTRO + FRECCIA GIU'	CONTROL SINISTRO + FRECCIA GIU'
Più largo	CONTROL SINISTRO + FRECCIA DESTRA	CONTROL SINISTRO + FRECCIA DESTRA
Sposta Area con il mouse	Z	Z
Sposta contenuto area con il mouse	C	C
OK Area Bloccata	INVIO o PULSANTE DESTRO del MOUSE	INVIO o PULSANTE DESTRO del MOUSE
Ridimensiona Area con il mouse	X	X
Rifinitura Testo	CONTROL SINISTRO + 8 TN	Non assegnato
Inseguimento on / off	SHIFT SINISTRO + 8 TN	Non assegnato

## 15.4 Riga Continua

Funzione	PC da tavolo - Gruppo Tastierino Numerico di Default	PC portatile - Gruppo Universale
Diminuisce Ingrandimento	CONTROL SINISTRO + meno TN oppure BLOCCA MAIUSCOLA + ROTELLA MOUSE GIU'	ALT + MENO oppure BLOCCA MAIUSCOLA + ROTELLA MOUSE GIU'
Diminuisce Ingrandimento Orizzontale	CONTROL DESTRO + barra TN	Non assegnato
Diminuisce Ingrandimento Verticale	CONTROL DESTRO + ASTERISCO TN	Non assegnato
Esci da modalità Riga Continua	ESC	ESC
Uscire da Riga Continua e cliccare sul carattere o spostare il Cursore Dolphin al carattere	INVIO TN	INVIO o PULSANTE SINISTRO MOUSE
Scorri avanti	INVIO	INVIO
Vai alla prima riga	HOME	HOME
Vai al Focus	0 Tastierino Numerico	F5
Vai all'ultima riga	FINE	FINE

Aumenta Ingrandimento	CONTROL SINISTRO + PIU' TN oppure BLOCCA MAIUSCOLA + ROTELLA MOUSE SU	ALT SINISTRO + ì accentata oppure BLOCCA MAIUSCOLA + ROTELLA MOUSE SU
Aumenta Ingrandimento Orizzontale	CONTROL SINISTRO + BARRA TN	Non assegnato
Aumenta Ingrandimento Verticale	CONTROL SINISTRO + ASTERISCO TN	Non assegnato
Documento Riga Continua	CONTROL SINISTRO + PUNTO TN	Non assegnato
Riga Continua Area Documento e vai al focus	CONTROL SINISTRO + SHIFT SINISTRO + 2 TN.	Non assegnato
Riga Continua documento dal cursore	CONTROL SINISTRO + 2 TN	SHIFT SINISTRO + ALT + L
Riga Continua Finestra Intera	CONTROL SINISTRO + 9 TN	SHIFT SINISTRO + ALT + V
Spostarsi indietro	FRECCIA SINISTRA	FRECCIA SINISTRA
Spostarsi avanti	FRECCIA DESTRA	FRECCIA DESTRA
Riga successiva	PAGINA GIU'	PAGINA GIU'
Riga Precedente	PAGINA SU	PAGINA SU
Scorri più veloce	FRECCIA SU	FRECCIA SU

Scorri più lento	FRECCIA GIU'	FRECCIA GIU'
Avvia o arresta	BARRA SPAZIATRICE	BARRA SPAZIATRICE
Rifinitura Testo	CONTROL SINISTRO + 8 TN	Non assegnato

## 15.5 Lista Utilità

Funzione	PC da tavolo - Gruppo Tastierino Numerico di Default	PC portatile - Gruppo Universale
Lista Utilità	BLOCCA MAIUSCOLA + TAB	BLOCCA MAIUSCOLA + TAB
Link	BLOCCA MAIUSCOLA + 1	BLOCCA MAIUSCOLA + F7
Titoli	BLOCCA MAIUSCOLA + 2	BLOCCA MAIUSCOLA + F6
Frame e Oggetti	BLOCCA MAIUSCOLA + 3	BLOCCA MAIUSCOLA + F9
Tabelle	BLOCCA MAIUSCOLA + 5	Non assegnato
Controlli	BLOCCA MAIUSCOLA + 6	BLOCCA MAIUSCOLA + F5

Revisioni o Commenti	BLOCCA MAIUSCOLA + 7	SHIFT SINISTRO + BLOCCA MAIUSCOLA + R
Errori	BLOCCA MAIUSCOLA + 8	Non assegnato

## 15.6 Tasti Rapidi di Navigazione per Microsoft Word

SuperNova coding includes the following list of hot keys for supported versions of Microsoft Word. Non è possibile rimuovere o riassegnare questi comandi tastiera.

### 15.6.1 Tasti Navigazione Rapida

Per spostarsi all'elemento precedente usare Shift + Blocca Maiuscola +Tasto

Vai a	Tasto Rapido
Segnalibro	Shift Sinistro + BLOCCA MAIUSCOLA + 3
Pulsante	BLOCCA MAIUSCOLA + B
Commento	BLOCCA MAIUSCOLA + C
Stile Paragrafo differente	BLOCCA MAIUSCOLA + D
Edita campo modulo	BLOCCA MAIUSCOLA + M
Note finali o piè di pagina	Premere BLOCCA MAIUSCOLA + F.

Grafico	BLOCCA MAIUSCOLA + G
Stile intestazione	BLOCCA MAIUSCOLA + T
Elemento nella lista	BLOCCA MAIUSCOLA + I
Link	Premere BLOCCA MAIUSCOLA + K
Lista	BLOCCA MAIUSCOLA + L
Casella di testo	BLOCCA MAIUSCOLA + M
Stile Paragrafo Normale	BLOCCA MAIUSCOLA + N
Oggetto (inclusi i grafici)	BLOCCA MAIUSCOLA + O
Paragrafo	BLOCCA MAIUSCOLA + P
Revisione	BLOCCA MAIUSCOLA + R
Tabella	BLOCCA MAIUSCOLA + T
Casella di Controllo	BLOCCA MAIUSCOLA + X
Interruzione di sezione	BLOCCA MAIUSCOLA + Z

Nota: Molti tasti rapidi potrebbero non funzionare quando si sta lavorando su un documento protetto.



## Riferimenti

### 16.1 Finestra di dialogo Impostazioni Nuova Situazione

Menu: File > Nuovo > Impostazioni Situazione

Potete creare o scegliere una Situazione esistente usando le opzioni nella finestra di dialogo "Impostazioni nuova Situazione".

#### Opzioni:

- Creare pulsante d'opzione Nuova Situazione.  
Potete creare una nuova Impostazione Situazione selezionando questo pulsante di opzione e quindi scegliendo il pulsante OK. Vi sposterete al passaggio successivo. Per rivedere tutti i passaggi del processo, fate riferimento al capitolo "Crea Impostazioni Situazione".
- Usare un pulsante d'opzione Situazione già esistente.  
Potrete cambiare ad un'altra Situazione selezionando questa opzione e poi selezionando tra l'elenco disponibile. Osservate che la lista Situazione visualizza solo quelle Impostazioni Situazione disponibili nel file Impostazioni Situazione corrente.

### 16.2 Finestra di dialogo Nuove Impostazioni Applicazione

Menu: File > Nuovo > Impostazioni Applicazione

Potete creare o scegliere un file Impostazioni Applicazione esistente, usando le opzioni nella finestra di dialogo Impostazioni Applicazione.

#### Opzioni:

- Pulsante opzione Crea un nuovo file Impostazioni  
Potete creare una nuova Impostazione per Applicazione selezionando questo pulsante di opzione e quindi scegliendo il pulsante OK. Dopo aver selezionato il pulsante "OK", andrete al passo successivo per la creazione del processo. Per rivedere tutti i passaggi del processo, fate riferimento al capitolo "Crea Impostazioni Situazione".
- Pulsante opzione Usa un file Impostazioni esistente  
Potrete cambiare tra i differenti file delle impostazioni selezionando questa opzione e selezionando dall'elenco disponibile. Potrete confermare la vostra selezione scegliendo il pulsante OK. Le impostazioni verranno applicate immediatamente se non avete selezionato l'opzione "Usa Impostazioni di default nel pannello di controllo". Se selezionate questa opzione, allora le vostre nuove impostazioni saranno applicate quando tornerete alla vostra applicazione.

### 16.3 Finestra di dialogo Nuovo Map

Menu: File > Nuovo > Map

Potete creare o scegliere un Map file esistente, usando le opzioni nella finestra di dialogo "Seleziona Nuovo Map".

#### Opzioni:

- Pulsante opzione Crea un nuovo Map file.  
Potete creare un nuovo Map file selezionando questo pulsante di opzione e quindi scegliendo il pulsante OK. Vi sposterete al passaggio successivo. Per rivedere tutti i passaggi del processo, fate riferimento al Manuale Map File. Questo è disponibile tramite il menù di "Aiuto" di SuperNova.
- Pulsante opzione Usa un Map File esistente  
Potrete cambiare Map File selezionando questa opzione e selezionando dall'elenco disponibile. Per conoscere più ragioni al

perchè è necessario cambiare Map File potrete far riferimento all'argomento "Cambia Map file" .

## 16.4 Nuovo Script

Menu: File > Nuovo > Script

Con questa opzione potete creare nuovi Script per l'applicazione corrente. Il nuovo file Script si aprirà con Dolphin Script Editor. Il Dolphin Script Editor include un menu di aiuto con opzioni che hanno link alla Guida per Script.

Nota: se non esiste un file Script per l'applicazione corrente, allora questa voce di menu sarà disabilitata. per visualizzare e modificare uno Script esistente, andare nel Menu "File" , sottomenu "Edita" e selezionare "Script".

## 16.5 Finestra di dialogo Modifica Impostazioni Situazione

Menu: File > Modifica > Impostazioni Situazione

Potete cancellare o modificare le proprietà delle vostre Impostazioni Situazione usando le opzioni nella finestra di dialogo "Gestione Situazione".  
Nota Dovete utilizzare il file Imposta Applicazioni che ha le Impostazioni Situazione per essere abilitati a modificare la Situazione nel file.

- Elenco Situazione.  
Scegliere la Situazione che si desidera modificare o cancellare da questa lista.
- Pulsante Edita Regole.  
Potete editare le regole per una Situazione selezionando questo pulsante. Si aprirà la finestra di dialogo "Definisci Regole Situazione". In questa finestra di dialogo potete modificare il nome della Situazione, il titolo e i dettagli della classe della regola e aggiungere o rimuovere le regole Situazione.

- Pulsante Cancella.  
Potete cancellare la Situazione corrente dal file Impostazioni Applicazioni selezionando questo pulsante. Dopo aver premuto il pulsante riceverete un messaggio di avviso che vi chiederà conferma per procedere alla cancellazione. Per procedere selezionate il pulsante "Si" o per annullare selezionate il pulsante "No".

## 16.6 Finestra di dialogo Modifica Impostazioni Applicazioni

Menu: File > Modifica > Impostazioni Applicazione

Potete cancellare o modificare le proprietà delle vostre Impostazioni Applicazione usando le opzioni nella finestra di dialogo "Gestione Situazione".

- Elenco file Impostazioni Applicazioni.  
Potrete scegliere il file Impostazioni Applicazioni che volete modificare o cancellare dall'elenco. Nota non potrete cancellare il file di impostazioni "Default Application" perchè è un file di sistema di SuperNova.
- Pulsante Proprietà.  
Potete editare le proprietà di un file Impostazioni Applicazione selezionando questo pulsante. Si aprirà la finestra di dialogo "Proprietà File Impostazioni". In questa finestra di dialogo potrete modificare il nome e il numero della versione del file impostazioni e aggiungere o rimuovere le applicazioni associate con il file.
- Pulsante Cancella questo File Impostazioni.  
Potrete cancellare il corrente file Impostazioni Applicazioni selezionando questo pulsante. Dopo aver premuto il pulsante riceverete un messaggio di avviso che vi chiederà conferma per procedere alla cancellazione. Per procedere selezionate il pulsante "Si" o per annullare selezionate il pulsante "No".

## 16.7 Finestra di dialogo Edita Map File.

Menu: File > Modifica > Map

Potrete modificare le proprietà e le regole di un Map File selezionando questo elemento dal menu. Per saperne di più sui Map file fate riferimento alla Guida MapFile disponibile dal Menu di "Aiuto" di SuperNova dal Pannello di Controllo.

Questa finestra di dialogo inoltre contiene le opzioni per gli Script. Potrete creare, ricaricare, modificare e cancellare i file Script e Estensioni dei file Script. Per imparare di più sugli Script, si veda la Guida per gli Script. Potete aprire il Manuale Script dal pannello di controllo di SuperNova, menu Aiuto.

## 16.8 Modifica Script

Menu: File > Modifica > Script

Con questa opzione potete modificare il file Script per l'applicazione corrente. Il file Script si aprirà con Dolphin Script Editor. Il Dolphin Script Editor include un menu di aiuto con opzioni che hanno link alla Guida per Script.

Nota: se non esiste un file Script per l'applicazione corrente, allora questa voce di menu sarà disabilitata. Per creare un nuovo file Script, andate al menu File, sottomenu Nuovo e selezionate Script.

## 16.9 Ingrandimento Finestra di dialogo Configura Schema Colore Personalizzato

Menu: Ingrandimento > Schemi Colore > Configura.

Potete creare il vostro schema colore usando le opzioni nella finestra di dialogo "Configura Schema Colore Personalizzato".

Nota: per aprire questa finestra di dialogo dovete scegliere Personalizzato come Schema Colore e quindi scegliere Configura dalla lista degli Schemi Colore.

Potete creare uno schema personalizzato in questa finestra di dialogo usando una delle seguenti opzioni:

- Classico
- Tinta
- Doppia Tinta
- Tripla Tinta
- Quadrupla tinta
- Sostituzione Colore

I controlli disponibili in questa finestra di dialogo variano in funzione alle impostazioni personalizzate che avete scelto.

### **16.9.1 Opzioni schema Classico Colori Personalizzato.**

- Casella di controllo Inverti Luminosità.  
Questa opzione inverte la luminosità dello schermo, da scuro a chiaro e da chiaro a scuro. Questa opzione non influisce sulla quantità di colore sullo schermo.
- Cursore Contrasto.  
Il cursore "Contrasto" controlla la definizione del colore, rendendo i colori chiari più chiari e i colori scuri più scuri. Ciò modifica lo schermo come quando usate il pulsante Contrasto sul televisore.
- Cursore Luminosità.  
Il cursore "Luminosità" controlla quanto luminosi appaiono i colori sullo schermo, rendendo i colori chiari più luminosi e i colori scuri più

scuri. Ciò modifica lo schermo come quando usate il pulsante Luminosità sul televisore.

- **Cursore Divisore Luminosità.**  
Il Divisore Luminosità è la posizione nella gamma colori dove si dividono i colori chiari e quelli scuri. Spostando il cursore a sinistra significa che molti dei colori della gamma sono classificati come colori chiari. Questo influenza i valori del contrasto e della luminosità.
- **Cursore Regola Colore.**  
Il cursore "Regola Colore" permette di fare modifiche generali ai colori sullo schermo, con eccezione del bianco e del nero. Potete usare la paletta colori per vedere le modifiche mentre muovete il cursore. La posizione del cursore allo 0% significa che i colori dello schermo sono invariati.
- **Cursore Colore.**  
Il cursore "Colore" permette di controllare quanto colore è presente sullo schermo. Cambiare questo valore significa che i colori diventano più pallidi o più intensi. Potete usare la paletta colori per vedere le modifiche mentre muovete il cursore. La posizione del cursore al 50% significa che i colori dello schermo sono invariati.
- Anteprema di queste impostazioni colore quando attivate casella di controllo nella finestra di dialogo.  
Selezionate questa casella di controllo per vedere le modifiche mentre le fate.

### **16.9.2 Opzioni colore personalizzate per Tinta, Doppia Tinta, Tripla Tinta e Quadrupla TintaTint:**

- **Casella di controllo Inverti Luminosità.**  
Questa opzione inverte la luminosità dello schermo, da scuro a chiaro e da chiaro a scuro. Questa opzione non influisce sulla quantità di colori sullo schermo.
- **Cursore Contrasto.**  
Il cursore "Contrasto" controlla la definizione del colore, rendendo i

colori chiari più chiari e i colori scuri più scuri. Ciò modifica lo schermo come quando usate il pulsante Contrasto sul televisore.

- **Cursore Luminosità.**  
Il cursore "Luminosità" controlla quanto luminosi appaiono i colori sullo schermo, rendendo i colori chiari più luminosi e i colori scuri più scuri. Ciò modifica lo schermo come quando usate il pulsante Luminosità sul televisore.
- **Cursore Divisore Luminosità.**  
Il Divisore Luminosità è la posizione nella gamma colori dove si dividono i colori chiari e quelli scuri. Spostando il cursore a sinistra significa che molti dei colori della gamma sono classificati come colori chiari. Questo influenza i valori del contrasto e della luminosità. Quando usate Tre Tinte o Quattro Tinte, sono disponibili cursori addizionali ai lati per definire meglio i bordi dei colori.
- **Cursore Livello.**  
Il cursore "Livello" permette di controllare quanto colore è presente sullo schermo. Un valore al 100%, quando il cursore è posizionato a destra, significa che la tinta colori sostituisce completamente gli attuali colori sullo schermo. Un valore al 25% significa che le tinte saranno miscelate con i colori originali dello schermo con un rapporto di 25:75, che crea uno schermo con più ombre.
- **Finestre elenco tinte colori.**  
Potete scegliere da uno a quattro diversi colori, in base al fatto che abbiate scelto "Tinta", "Due Tinte", "Tre Tinte" o "Quattro Tinte". I colori che scegliete diventano i colori primari per la gamma colore relativa alla Divisione Luminosità.
- **Anteprima di queste impostazioni colore quando attivate casella di controllo nella finestra di dialogo.**  
Selezionate questa casella di controllo per vedere le modifiche mentre le fate.



### 16.9.3 Opzioni Schema personalizzato per Sostituzione Colore:

- **Casella di controllo Inverti Luminosità.**  
Questa opzione inverte la luminosità dello schermo, da scuro a chiaro e da chiaro a scuro. Questa opzione non influisce sulla quantità di colori sullo schermo.
- **Cursore Contrasto.**  
Il cursore "Contrasto" controlla la definizione del colore, rendendo i colori chiari più chiari e i colori scuri più scuri. Ciò modifica lo schermo come quando usate il pulsante Contrasto sul televisore.
- **Cursore Luminosità.**  
Il cursore "Luminosità" controlla quanto luminosi appaiono i colori sullo schermo, rendendo i colori chiari più luminosi e i colori scuri più scuri. Ciò modifica lo schermo come quando usate il pulsante Luminosità sul televisore.
- **Cursore Divisore Luminosità.**  
Il Divisore Luminosità è la posizione nella gamma colori dove si dividono i colori chiari e quelli scuri. Spostando il cursore a sinistra significa che molti dei colori della gamma sono classificati come colori chiari. Questo influenza i valori del contrasto e della luminosità.
- **Finestre elenco "Da" e "A"**  
Le finestre "Da" e "A" vi permettono di sostituire un colore con un altro colore. Usare queste finestre elenco per sostituire uno o più colori.
- **Anteprima di queste impostazioni colore quando attivate casella di controllo nella finestra di dialogo.**  
Selezionate questa casella di controllo per vedere le modifiche mentre le fate.

## 16.10 Finestra di dialogo Opzioni Evidenziato per Ingrandimento

Menu: Ingrandimento > Evidenzia > Impostazioni

E' possibile creare diversi tipi di focus più visibili, aggiungendo un indicatore evidenziato. E' possibile scegliere lo stile, il colore e il comportamento dell'evidenziato nella finestra "Opzioni Evidenziato".

### Scheda Mouse

- Casella di controllo Evidenzia il mouse.  
Selezionare questa casella di controllo per attivare l'evidenziato per questo focus. Deselezionare questa casella di controllo per disattivare l'evidenziato per questo focus.
- Gruppo Mostra.
  - Usare le impostazioni per "Forma" per modificare la forma e la dimensione dell'evidenziato.
  - Usare la finestra elenco "Visualizza" per controllare quando l'evidenziato è visibile. Osservate che selezionando "Sul tasto rapido" significa che potete controllare l'evidenziato usando il tasto rapido Evidenziato Focus, mentre selezionando "Inseguimento dinamico" significa che l'evidenziato del mouse resta visibile fino a che non premete un tasto sulla tastiera.
- Gruppo Effetti  
Potete scegliere tra diverse opzioni colore. In base all'opzione scelta, potete anche controllare il colore e la trasparenza.

### Scheda Cursore.

- Casella di controllo Evidenzia il Cursore  
Selezionare questa casella di controllo per attivare l'evidenziato per questo focus. Deselezionare questa casella di controllo per disattivare l'evidenziato per questo focus.

- Gruppo Visualizza.
  - Usare le impostazioni per "Forma" per modificare la forma e la dimensione dell'evidenziato.
  - Usare la finestra elenco "Visualizza" per controllare quando l'evidenziato è visibile. Osservate che selezionando "Sul tasto rapido" significa che potete controllare l'evidenziato usando il tasto rapido Evidenziato Focus, mentre selezionando "Inseguimento dinamico" significa che l'evidenziato del cursore resta visibile fino a che SuperNova non individua un tipo diverso di focus, per esempio, il mouse.
- Gruppo Effetti  
Potete scegliere tra diverse opzioni colore. In base all'opzione scelta, potete anche controllare il colore e la trasparenza.

### **Scheda Riga.**

- Casella di controllo Evidenzia Riga.  
Selezionare questa casella di controllo per attivare l'evidenziato per questo focus. Deselezionare questa casella di controllo per disattivare l'evidenziato per questo focus.
- Gruppo Mostra.
  - Usare le impostazioni per "Forma" per modificare la forma e la dimensione dell'evidenziato.
  - Usare la finestra elenco "Visualizza" per controllare quando l'evidenziato è visibile. Osservate che selezionando "Sul tasto rapido" significa che potete controllare l'evidenziato usando il tasto rapido Evidenziato Focus, mentre selezionando "Inseguimento dinamico" significa che l'evidenziato del focus resta visibile fino a che SuperNova non individua un tipo diverso di focus, per esempio, il mouse.
- Gruppo Effetti  
Potete scegliere tra diverse opzioni colore. In base all'opzione scelta, potete anche controllare il colore e la trasparenza.

## Scheda Focus

Il termine Focus si riferisce al focus usato nelle finestre di dialogo e nei menu.

- Casella di controllo Evidenzia focus  
Selezionare questa casella di controllo per attivare l'evidenziato per questo focus. Deselezionare questa casella di controllo per disattivare l'evidenziato per questo focus.
- Gruppo Mostra.
  - Usare le impostazioni per "Forma" per modificare la forma e la dimensione dell'evidenziato.
  - Usare la finestra elenco "Visualizza" per controllare quando l'evidenziato è visibile. Osservate che selezionando "Sul tasto rapido" significa che potete controllare l'evidenziato usando il tasto rapido Evidenziato Focus, mentre selezionando "Inseguimento dinamico" significa che l'evidenziato del focus resta visibile fino a che SuperNova non individua un tipo diverso di focus, per esempio, il mouse.
- Gruppo Effetti  
Potete scegliere tra diverse opzioni colore. In base all'opzione scelta, potete anche controllare il colore e la trasparenza.

## 16.11 Finestra di dialogo Puntatori Mouse Ingranditi

Menu: Ingrandimento > Puntatori Mouse

Ci sono diversi puntatori mouse che sono più grandi e più facili da vedere che quelli normali di Windows. I puntatori sono disponibili con diversi colori e dimensioni.

### Opzioni:

- **Lista Schema.**  
Potete scegliere da questa lista uno schema esistente per il puntatore mouse. Se nessuno degli schemi esistenti è adatto, usare le altre opzioni per creare un nuovo schema o modificarne uno esistente.
- **Lista Tipo e lista Immagine Puntatore.**  
La lista "Tipo" mostra i diversi puntatori in Windows e la lista "Immagini Puntatore" mostra le diverse immagini che potete applicare al tipo di puntatore selezionato. Per modificare un puntatore, selezionare il tipo di puntatore e quindi sceglierne uno tra quelli indicati.
- **Nuovo Pulsante.**  
Premendo il pulsante "Nuovo" si aprirà la finestra di dialogo "Crea Nuovo Schema". In questa casella di dialogo, inserite il nuovo nome per lo schema. Il nuovo nome dello Schema apparirà nell'elenco "Schemi".
- **Pulsante ripristina al Default.**  
Se avete modificato lo schema di default di SuperNova, selezionando questo pulsante ritornerà lo schema di Default di SuperNova .
- **Cancella Pulsante.**  
Se avete creato un nuovo schema, premendo questo pulsante si aprirà una finestra con un messaggio che vi chiedendovi conferma se lo schema sarà cancellato. Scegliere "Sì" per cancellare lo Schema oppure "No" per annullare.
- **Gruppo Dimensione Puntatore personalizzata.**  
Le opzioni di questo gruppo vi permettono di regolare la grandezza dei puntatori mouse nello schema corrente, relativa alla grandezza di default.
  - Utilizzare la casella di controllo Grandezza puntatore personalizzata.  
Se selezionate questa casella di controllo il valore della "Dimensione" in elenco verrà applicata al puntatore nello schema corrente.
  - Lista Dimensione.  
La lista " Dimensione" contiene un intervallo di valori che potrete

applicare al puntatore nello schema corrente. Potete scegliere e impostare la dimensione, per esempio 8, che aumenterà il puntatore di 8 volte rispetto la dimensione originale. Quando impostate il valore scelto, il puntatore rimarrà alla stessa grandezza anche se impostate dimensioni diverse per gli ingrandimenti. In alternativa, potrete scegliere un valore relativo al livello di ingrandimento, per esempio 150%. Con un valore relativo, il puntatore assumerà l'ingrandimento corretto sia se aumentate o diminuite il valore dell'ingrandimento. A livelli di ingrandimento alti potreste trovare che la dimensione del puntatore occupa gran parte dello schermo, per avere un beneficio dovrete scegliere una dimensione del puntatore relativa più piccola della dimensione originale.

- Casella di controllo Utilizza puntatore personalizzato solo nell'area ingrandimento.  
Se selezionate questa casella di controllo la dimensione del puntatore personalizzato è visibile solo nell'area ingrandita. Non è visibile quando disattivate l'ingrandimento o nella visualizzazione non ingrandita dello schermo diviso.

## 16.12 Lettore Documento Impostazioni ingrandimento

Menu: Ingrandimento > Impostazioni Lettore Documento

Le opzioni disponibili nella finestra di dialogo "Impostazioni lettore Documento" controlla la lettura nel Lettore Documenti. Potete aprire questa finestra di dialogo selezionando l'opzione nel menu "Ingrandimento" o selezionando il pulsante Impostazioni dalla barra strumenti del Lettore Documenti.

### Opzioni:

- Impostazioni Font.  
All'interno del lettore Documenti potrete definire il font da utilizzare per la visualizzazione del testo all'interno della finestra. Potrete anche dichiarare l'ingrandimento del font utilizzato.

- **Impostazioni Colore.**  
Potete definire i colori da usare nella finestra documento. Esistono tre categorie di colore che potete applicare al primopiano e al fondo.
  - Imposta colore primo piano e fondo utilizzati nel documento all'interno della finestra. Tuttavia, se "Usa colori documento" è selezionata le impostazioni non vengono applicate.
  - **Colori Evidenziato Parola** imposta i colori di sfondo e di primo piano usati dal Lettore Documento per il focus corrente. Questa visualizza la parola corrente che il Lettore Documenti sta leggendo. Tuttavia, se "parola invertita" è selezionata questa impostazione non viene applicata. E' possibile sostituire l'evidenziato con i colori invertiti rispetto la base del colore impostato.
  - **Colori unità evidenziato** Imposta i colori per lo sfondo e il primo piano per la vostra unità di spostamento. La parte evidenziata segue il cursore mentre scende nel documento.
- Casella di controllo "Recupera intero documento".  
Con la casella di controllo "Recupera intero documento" selezionata caricherete l'intero documento all'interno del Lettore Documento. In base alla dimensione del documento, potrete attendere qualche secondo. Questa opzione è supportata solo con applicazioni dove il supporto DOM è presente come Microsoft Word, Adobe Acrobat Reader, Internet Explorer, Blocco Note, WordPad, etc.  
E' possibile specificare il numero di righe che desiderate importare, deselezionate la casella di controllo "Recupera intero documento" e poi specificate il numero di righe dal controllo spin disponibile. Questo ti permette di caricare in modo più veloce solo una sezione del documento.  
Se state utilizzando una applicazione che non include il supporto DOM il lettore documento caricherà solo la parte di contenuto presente sullo schermo corrente.
- Casella di controllo Inverti Parola.  
Con la casella di controllo "Inverti parola" selezionata il focus evidenziato sarà evidenziato invertito sulla base dei colori documento specificati o sulla base dei colori attuali del documento in dipendenza dalle impostazioni che avete attualmente abilitato.

- Casella di controllo Usa colori documento.  
Selezionando questa casella di controllo vorrà dire che il lettore Documenti utilizzerà i colori specificati nel documento e non i colori personalizzati.
- Casella di controllo Usa stili documento.  
Selezionando questa opzione vorrà dire che gli stili presenti nel documento saranno presenti nel lettore documenti.
- Interrompi Riga a. Lista  
L'opzione "Interrompi Riga a" può essere usata per inserire una interruzione di riga se eccede una particolare lunghezza. Questa opzione è utile quando le righe scorrono al di fuori della finestra corrente.  
Per disabilitare "Interrompi Riga a" porre il valore a 0.
- Scorrimento velocità per Lettore Documento.  
Lo scorrimento "velocità Lettore Documento" determina la velocità di lettura per il documento.

## 16.13 Finestra di dialogo "Impostazioni Ingrandimento Collega e Visualizza"

Menu: Ingrandimento > Connetti e Visualizza > Impostazioni

La finestra di dialogo "Impostazioni Collega e Visualizza" contiene opzioni che potete usare per modificare il funzionamento di SuperNova con una telecamera o una lavagna interattiva.

### Scheda Telecamere.

- Elenco dispositivi e controlli.  
Usare questa lista per selezionare una telecamera da usare con SuperNova. Impostare il valore a "Off" se volete prevenire la selezione di una telecamera quando vi spostate tra i dispositivi. Usare il pulsante "Impostazioni" per ottimizzare il funzionamento della



telecamera. Queste opzioni possono variare in base al modello della telecamera. Sono disponibili le seguenti opzioni:

- **Elenco Risoluzione.**  
Questa lista contiene le risoluzioni disponibili per la telecamera collegata. Aumentando la risoluzione, dovrebbe migliorare la qualità dell'immagine nel Visore.
- **Lista Frequenza Frame.**  
Questo elenco è in base ai frame al secondo (FPS). Un valore FPS più elevato significa che immagini che cambiano di frequente appaiono meno definite, mentre un valore meno elevato può permettere una migliore lettura.
- **Elenco Anti Flickering**  
Nell'elenco troviamo 50Hz che è di solito selezionato per Europa e Regno Unito, mentre 60Hz viene di solito selezionato per America e Giappone. Selezionando il valore di Hz corretto, si eliminerà lo sfarfallio causato dalla luce che interferisce con l'immagine della telecamera.
- **Casella di controllo Auto Focus.**  
Se l'Auto Focus continua a mettere a fuoco può essere di disturbo, forse sarebbe opportuno disabilitare questa funzione. Non tutte le telecamere hanno la funzione Auto Focus. SuperNova mostrerà la casella di controllo Auto Focus solo se la telecamera possiede questa funzione.
- **Lista Schema Colore.**  
Usare questa opzione per applicare uno schema colori predefinito al visore della telecamera. Opzioni aggiuntive sono anche disponibili nel Visore telecamera per controllare le impostazioni Schema Colore.

### **Scheda Lavagne.**

- **Elenco dispositivi e controlli.**  
Usare questa lista per creare, modificare o cancellare un profilo dispositivo. Impostare il valore a OFF se volete evitare di attivare il dispositivo Lavagna Interattiva. Usare il pulsante "Nuovo" per creare un nuovo profilo. Usare il pulsante "Impostazioni" per editare un

profilo. Le seguenti opzioni aggiuntive sono disponibili quando create o editate un profilo:

- **Finestra Profilo.**  
Usare questa finestra per dare al dispositivo un nome significativo. Potreste voler dare un nome al dispositivo in base alla classe, all'insegnante o al tutor, per selezionarlo più facilmente in futuro. Notate che le opzioni rimanenti in questa finestra di dialogo possono richiedere informazioni da un Amministratore di Rete.
- **Finestra Nome Macchina.**  
Usare questa finestra per digitare il nome del computer ospite così come appare nella Rete. In alternativa, potete anche inserire l'indirizzo IP del computer ospite, anche se non è consigliabile, a causa dell'assegnazione dinamica di indirizzi IP in molte configurazioni di rete.
- **Finestra Porta.**  
Per default, Virtual Network Computing (VNC) usa la porta 5900. Dovreste cambiare questa impostazione solo se indicatovi dal vostro Amministratore di Rete.
- **Finestra Password.**  
Usare questa finestra per inserire la password che vi permette di collegarvi al computer. L'assegnazione di una password è opzionale e si imposta nel software VNC. Il vostro Amministratore di Rete è in grado di darvi queste informazioni.
- **Pulsanti opzione Tipo Connessione.**  
Usare questi controlli per selezionare l'opzione che coincide con il vostro tipo di connessione rete. Potete scegliere tra una connessione a rete locale (LAN) e una connessione wireless.
- **Elenco Protocollo.**  
Ci sono molti protocolli Remote Frame Buffer (RFB) disponibili che sono supportati da VNC. Dovreste cambiare questa impostazione solo se indicatovi dal vostro Amministratore di Rete.
- **Mostra casella di controllo Mouse.**  
Usare questa impostazione per controllare se il puntatore del mouse sul computer ospite appare nel Visore. Potreste voler abilitare questa opzione, se volete vedere dove è posizionato il puntatore del mouse

sullo schermo. Potreste voler disabilitare questa opzione se la presenza del puntatore del mouse vi distrae.

Le opzioni aggiuntive nella finestra di dialogo "Impostazioni Collega e Visualizza" sono impostazioni generali e si applicano al collegamento con la lavagna, indipendentemente dal dispositivo scelto.

- **Lista Schema Colore.**  
Usare questa opzione per applicare uno schema colori predefinito al visore della lavagna interattiva. Opzioni aggiuntive sono anche disponibili nel Visore lavagna per controllare le impostazioni Schema Colore.
- **Casella di controllo Segui la posizione del presentatore sulla lavagna interattiva.**  
Usare questa opzione per controllare l'inseguimento del focus sul computer ospite. Disabilitare questa opzione significa che voi controllate il movimento nella finestra. Potete muovervi nella finestra usando il puntatore del mouse o facendo una panoramica dello schermo usando la tastiera.

## 16.14 Finestra di Dialogo Ingrandimento Monitor Multipli

Menu: Ingrandimento > Monitor Multipli

Potrete scegliere le opzioni dei monitor multipli all'interno della finestra di dialogo Monitor Multipli.

Per utilizzare Monitor Multipli, SuperNova richiede una scheda video collegata alla scheda madre del computer AGP/PCI o PCIe. L'uso di adattatori per schede video su porta USB non sono supportati

### Opzioni:

- **Modalità Video per gruppo Dividi Monitor.**  
Le Opzioni nel gruppo ti permettono di scegliere un setup monitor multipli sul computer, dove non avete scelto di estendere il desktop nelle opzioni Video di windows.

- Pulsante opzione singolo  
Potete utilizzare questa opzione se desiderate utilizzare un solo monitor
- Pulsante opzione Span  
Potete scegliere questa opzione se desiderate utilizzare due monitor e utilizzarli come un monitor largo. In questo scenario, un singolo desktop viene distribuito sui due monitor e potete liberamente visualizzare ingrandito sui due monitor come se ne utilizzaste uno.
- Pulsante opzione Clone  
Potete usare questa opzione per visualizzare lo stesso output su tutti i monitor collegati al computer. Tutti gli ingrandimenti associati alle impostazioni Ingrandimento saranno uguali per tutti i monitor.
- Pulsante opzione Clona con Visualizzazione Standard.  
Potrete utilizzare questa opzione per visualizzare l'uscita sul monitor primario, mentre tutti gli altri monitor visualizzano lo schermo standard non ingrandito. Questo può essere utile in situazioni come corsi di formazione dove altri operatori possono vedere senza effetti visivi e guardare l'intero schermo.
- Casella di controllo Abilita Schema Colore.  
Se selezionate questa opzione quando in Clona con Visualizzazione Standard, i monitor visualizzano lo schermo non ingrandito inoltre visualizzerà lo Schema Colore in uso.
- Casella di Controllo Attiva focus evidenziato sul desktop esteso.  
Se selezionate questa opzione in Clona con visualizzazione standard, il monitor visualizza la schermata non ingrandita inoltre visualizzerà i focus evidenziati in uso.
- Gruppo Modalità Video per Desktop estesi.  
Potrete utilizzare le opzioni presenti in questo gruppo per scegliere l'impostazione più appropriata per i computer dove il desktop è esteso su più monitor addizionali. Nota dovete selezionare "Singolo" nel gruppo "Modalità Display per Monitor esterno" per abilitare il Desktop esteso nelle impostazioni video di Windows.
- Pulsante opzione Span  
Potete scegliere questa opzione se desiderate utilizzare due monitor

e utilizzarli come un monitor largo. In questo scenario un singolo desktop verrà esteso su entrambe i monitor.

- Pulsante di scelta applicazioni fianco a fianco.  
Potrete utilizzare questa opzione per visualizzare applicazioni diverse in monitor diversi. Quando utilizzate la funzione fianco a fianco i seguenti tasti rapidi possono essere di aiuto:

Funzione	Tasto Rapido
Spostare il puntatore del mouse nel centro del monitor successivo	BLOCCA MAIUSCOLA + ROTELLA CENTRALE MOUSE
Sposta applicazione al monitor di destra	WINDOWS + SHIFT + FRECCIA DESTRA
Sposta applicazione al monitor di sinistra	WINDOWS + SHIFT + FRECCIA SINISTRA

- Casella di controllo Modalità Presentazione.  
Potete usare questa opzione per avere un monitor che visualizza lo schermo ingrandito e gli altri monitor che mostrano uno schermo non ingrandito. Per esempio, questo permette a voi di lavorare su uno schermo ingrandito mentre coloro che seguono la presentazione vedono il secondo monitor con schermo non ingrandito.
- Casella di controllo Buffer Mouse.  
Potete usare questa opzione per prevenire movimenti accidentali del puntatore del mouse su un altro monitor mentre state usando il desktop esteso. Potete fare ciò creando un livello di resistenza sul bordo dello schermo, che significa che occorre più forza per spostare il puntatore del mouse su un altro monitor. Potete regolare il livello di resistenza che crea il buffer usando lo scorrimento Resistenza.
- Scorrimento Resistenza.  
Potete controllare la resistenza del buffer del mouse usando questo scorrimento. Più alto è il livello, più alta la resistenza, che significa che

occorre tenere il puntatore del mouse più a lungo contro il bordo dello schermo per spostarlo su un altro monitor.

- Lista tasti rapidi per Cambia Monitor.  
Quando si lavora con applicazioni "fianco a fianco" su un desktop esteso, potreste voler spostare il puntatore del mouse velocemente da un monitor all'altro, senza perdere la panoramica ingrandimento dall'area dello schermo che state visualizzando. Per fare ciò, potete usare il tasto rapido "Cambia Monitor". Il tasto rapido predefinito per spostarsi tra i monitor è BLOCCA MAIUSCOLA + PULSANTE CENTRALE DEL MOUSE.
- Pulsanti Aggiungi Tasto, Sostituisci Tasto e Rimuovi Tasto.  
Potete usare questi tasti per modificare il tasto rapido "Cambia Monitor".

## 16.15 Finestra di dialogo Opzioni Avanzate Ingrandimento

Menu: Ingrandimento > Opzioni Avanzate

E' possibile specificare le impostazioni per diverse funzioni di SuperNova selezionando Opzioni nella finestra di dialogo "Opzioni Ingrandimento Avanzate".

### Scheda Preferenze Generali

- Gruppo Tasti Rapidi Evidenziato.  
Gli evidenziati per l'Ingrandimento possono essere impostati per apparire in modi diversi. Uno di questi modi è quello di mostrare l'evidenziato selezionato quando viene premuto un tasto rapido. Come si comporta un tasto rapido quando viene premuto dipende dalla finestra elenco "Mostra Evidenziato". Questo può essere impostato come "Finchè il tasto rapido non sia nuovamente premuto" o "Fino al rilascio del tasto rapido".
- Gruppo Ingrandimento Frazionato.  
La casella di controllo "Permetti Ingrandimento Frazionato" determina se nell'ingrandimento devono essere inclusi valori frazionari. Se

disattivate l'opzione Ingrandimento Frazionato, nulla si modificherà immediatamente. Solo alla successiva regolazione del fattore di ingrandimento verrà applicato il valore frazionario.

Se avete problemi quando usate l'Ingrandimento Frazionato, potete attivare altre opzioni per migliorarne la funzionalità.

- **Gruppo Modalità Panoramica.**  
Le impostazioni in questo gruppo determinano come l'Ingrandimento viene visualizzato sullo schermo quando in Modalità Panoramica. L'area ingrandita può essere invertita o lo sfondo può essere invertito. In questo gruppo le impostazioni determinano anche il comportamento dei tasti rapidi della Modalità Panoramica. Questo può essere impostato come "Finchè il tasto rapido non sia nuovamente premuto" o "Fino al rilascio del tasto rapido".
- **Pulsante Compatibilità Video.**  
Questo pulsante apre la finestra di dialogo "Compatibilità Video". Questa finestra di dialogo contiene un certo numero di caselle di controllo per ottimizzare la velocità dell'ingrandimento e risolvere i problemi di corruzione dello schermo causati da driver video non compatibili.

### **Scheda Ingranditore.**

- **Casella di controllo Blocca Aspetto.**  
Se la casella di controllo "Blocca Aspetto" non è selezionata, avrete due controlli spin che vi permetteranno di regolare in modo autonomo la dimensione ingrandimento orizzontale e verticale. Se riattivate il Blocca Aspetto, il fattore di ingrandimento cambierà e sarà la media dei fattori orizzontali e verticali. Nota i True Font non sono supportati quando si lavora con ingrandimenti orizzontali e verticali diversi.
- **Gruppo Rifinitura Font.**  
Rifinitura Font migliora la leggibilità del testo sullo schermo quando usate l'ingrandimento. Le opzioni includono:
  - **Pulsante opzione Nessuna**  
Scegliere Nessuna per disattivare la Rifinitura Font.

- Pulsante opzione Standard  
Seleziona arrotondamento base "Standard". Utilizzate queste impostazioni se avete esperienza di miglioramenti usando i True Font.
- Pulsante opzione True Font.  
Scegliete "True Font" per una nitidezza perfetta a tutte le dimensioni di ingrandimento. Se desiderate sperimentare le impostazioni True Font se utilizzate ingrandimento 3X o minori o se state utilizzando monitor LCD.
- Gruppo Impostazioni TrueFont.
  - Pulsante opzione Standard  
Utilizzando "Standard" lascia il testo in modalità non- antialiased. Questo è il metodo di default e più veloce, specialmente quando si utilizza fattori di ingrandimento 4 o superiori.
  - Pulsante opzione Antialiased  
Questa impostazione lascia il testo e rifinisce i bordi del testo. Se avete esperienza di effetti frastagliati utilizzando TrueFont con fatti di ingrandimento bassi allora dovrete selezionare questa opzione.

Potrete cambiare tra "Nessuno", "Standard" e "TrueFont" utilizzando i tasti di scelta rapida di SuperNova.

### Tasti Rapidi per Ingrandimento

Funzione	PC da tavolo - Gruppo Tastierino Numerico di Default	PC portatile - Gruppo Universale
Rifinitura Font	CONTROL SINISTRO + 8 TN	Non assegnato

Nota che i TrueFont non sono disponibili se state utilizzando valori di ingrandimento verticale e orizzonale diversi. Potete modificare l'ingrandimento orizzontale e verticale in modo indipendente



deselezionando la casella di controllo "Blocca Aspetto" nella finestra di dialogo "Opzioni avanzate ingrandimento".

## Scheda Inseguimento

- Gruppo Inseguimento Mouse.  
In questo gruppo la casella di controllo "Insegui puntatore mouse" controlla se SuperNova segue il puntatore del mouse. Quando si insegue il puntatore del mouse, la finestra scorrerà ogni volta che si sposta il mouse oltre l'area del mouse. La distanza è normalmente sufficiente affinché il mouse raggiunga il bordo dello schermo o del margine. Per regolare l'area del mouse, premere il pulsante Area Mouse. Si attiverà la finestra di dialogo Area Mouse e Focus. La casella di controllo "Mouse a schermo" determina cosa succede quando il puntatore del mouse non è visibile all'interno della finestra ingrandita. Con questa opzione selezionata, quando inizialmente si sposta il puntatore del mouse, verrà portato al centro della finestra ingrandita. Se questa opzione non è selezionata, la finestra ingrandita sarà spostata alla posizione sullo schermo del puntatore del mouse. Se la casella di controllo "Stai in finestra" è selezionata, confini artificiali per il mouse vengono creati intorno alla finestra correntemente selezionata. Si crea così una restrizione al puntatore del mouse, in modo tale che la visualizzazione non si muova facilmente dalla finestra corrente. Questi confini per il mouse sono rimossi se spostate il puntatore oltre il bordo della finestra.
- Gruppo Inseguimento Cursore  
La casella di controllo "Inseguimento Cursore" controlla se l'ingrandimento segue il cursore all'interno delle aree di edit. Se questa casella di controllo è selezionata, la finestra ingrandita si sposterà per mostrare l'area intorno al cursore quando questo si muove. L'Area Cursore (la distanza minima tra il cursore e il bordo dello schermo) può essere impostata nella finestra di dialogo "Area Cursore" premendo il pulsante "Area Cursore".
- Gruppo Inseguimento Focus.  
In questo gruppo potete indicare se l'ingrandimento insegue altri tipi di oggetti. Le opzioni disponibili sono menu, controlli e finestre.

La casella di controllo "Centratura" imposta se ogni finestra inseguita, come menu e piccole finestre di dialogo, deve essere centrata nella finestra ingrandita. Se "Centratura" non è selezionata, la visualizzazione si sposterà il minimo possibile per rendere l'oggetto completamente visibile.

### **Scheda Riga Continua**

La visualizzazione su Riga Continua è una modalità di lettura di SuperNova. In questa modalità il contenuto visibile sullo schermo viene visualizzato come una singola riga che scorre sullo schermo. La modalità Riga Continua permette di controllare il colore del testo e dello sfondo e quale tipo di carattere usare.

### **Scheda Aree Bloccate.**

Le Aree Bloccate vi permettono di mantenere una certa area dello schermo visualizzata in modo permanente. Questa funzione vi permette di tenere sempre in vista informazioni importanti che possono cambiare frequentemente mentre usate la vostra applicazione.

## **16.16 Finestra di dialogo Preferenze Generali di Avvio**

Menu: Generale > Preferenze Avvio

E' possibile specificare le impostazioni per diverse funzioni di SuperNova selezionando le opzioni nella finestra di dialogo "Preferenze Avvio". La disponibilità delle opzioni dipende dalla sintesi che state utilizzando, e se il programma SuperNova sta lavorando in locale, in rete o dalla pen drive.

### **Opzioni:**

- Casella di controllo Avvia SuperNova dopo logon.  
Potete impostare il vostro computer per avviare automaticamente SuperNova dopo il logon utente selezionando questa casella di controllo.

- Casella di controllo Disabilita splash screen all'avvio.  
Potete disabilitare lo splash screen di SuperNova selezionando questa casella di controllo. Lo splash screen è un'immagine che appare mentre un programma si sta caricando.
- Casella di controllo Ingranditore al logon utente.  
Potete aggiungere l'ingrandimento alla schermata di logon di Windows selezionando questa casella di controllo. Dopo aver selezionato questa casella di controllo, al prossimo riavvio del vostro computer avrete una barra strumenti di, SuperNova alla schermata di Windows Logon. Potrete utilizzare il mouse e cliccare il pulsante della barra strumenti per regolare l'ingrandimento o premere il tasto F7 per ridurre e F8 aumentare l'ingrandimento.

---

Nota: L'ingrandimento della schermate di Windows Logon è possibile solo avendo un componente di SuperNova in esecuzione come servizio di Windows. Non potrete eseguire il programma in modo completo durante il Login di Windows per le restrizioni di sicurezza.

---

- Casella di controllo Mostra pulsanti ingrandimento al logon.  
Potete nascondere la barra strumenti di SuperNova che appare durante la schermata di Windows Logon deselegionando il seguente elemento.
- Casella di controllo Salva sempre Impostazioni Utente.  
Per default, SuperNova salverà automaticamente le modifiche fatte alle impostazioni di SuperNova. Per modificare questo comportamento del programma, deselegionare la casella di controllo "Salva sempre impostazioni utente". Se questa casella di controllo non è selezionata, allora dovete salvare manualmente le modifiche fatte. Potete farlo selezionando l'opzione "Salva Impostazioni" nel menu File.
-

- Casella di controllo Richiedi all'utente.  
La casella di controllo "Richiedi all'utente" diventa disponibile quando deselezionate la casella di controllo "Salva sempre impostazioni utente". Se selezionate la casella di controllo "Richiedi all'utente", allora SuperNova vi chiederà se volete salvare le modifiche ogni volta che chiudete SuperNova.

## 16.17 Finestra di dialogo Impostazioni Generali Aggiornamento

Menu: Generale > Impostazioni Aggiornamento

La finestra di dialogo "Impostazioni Aggiornamento" imposta quando SuperNova deve verificare automaticamente gli aggiornamenti. SuperNova può controllare ogni giorno, ogni settimana, ogni mese oppure mai.

E' possibile mantenere SuperNova sempre aggiornato, selezionando nel menu Aiuto "Controllo Aggiornamenti".

## 16.18 Finestra di dialogo Generale nel Pannello di Controllo

Menu: Generale > Pannello di Controllo

La finestra di dialogo "Pannello di Controllo" contiene le impostazioni globali per controllare l'interfaccia utente di SuperNova.

- Lista Lingua Sistema di Accesso  
Questa lista vi permette di modificare la lingua di sistema di SuperNova. Ciò include tutti i testi nel pannello di controllo di SuperNova, la lingua della sintesi vocale e i file di aiuto.
- Casella di controllo Abilita messaggi utili.  
Questa casella di controllo abilita/disabilita i messaggi utili. Un esempio per un messaggio utile è la modalità grafica: se premete un tasto rapido per la modalità grafica ma questa è disattivata, non avrete il messaggio relativo.

- Casella di controllo Abilita messaggi di aiuto.  
Messaggi di aiuto possono apparire per guidarvi attraverso specifiche attività. Se questa opzione non è selezionata, allora questi messaggi non appaiono. E' anche possibile disabilitare specifici messaggi di aiuto quando appaiono, deselegionando la casella di controllo "Non visualizzare questo messaggio in seguito" all'interno del messaggio stesso.
- Usare le Impostazioni Predefinite nel pannello di controllo.  
Per default, userete le impostazioni correnti di SuperNova quando entrerete nel pannello di controllo di SuperNova. Questo vi permetterà di provare gli effetti di eventuali modifiche alle impostazioni. In alcuni casi, le impostazioni che desiderate usare nella vostra applicazione non sono adatte al pannello di controllo di SuperNova. Selezionando questa casella di controllo permetterete a SuperNova di usare le impostazioni Applicazione predefinite e non le impostazioni Applicazione personalizzate.
- Casella di controllo Nascondi quando Ridotto a Icona.  
Potete evitare che il pannello di controllo di SuperNova sia sulla barra dei task e parte della finestra "Passa a" selezionando questa casella di controllo.  
Potete continuare ad accedere al pannello di controllo di SuperNova con il tasto rapido "Apri pannello di controllo" o attraverso il System Tray.
- Pulsanti opzione per Stile Barra Menu e Barra Pulsanti.  
Potete visualizzare il pannello di controllo di SuperNova solo come barra menu oppure come barra menu e barra pulsanti. Lo stile Barra Pulsanti include grandi pulsanti grafici che danno facile accesso alle principali impostazioni di SuperNova.
- Casella di controllo Barra di Stato.  
E' possibile nascondere la barra di stato che è parte del pannello di controllo di SuperNova deselegionando questa casella di controllo. La barra di stato contiene informazioni sull'applicazione e il file impostazioni corrente in uso. Tutte le modifiche fatte nel pannello di controllo vengono applicate a questo file impostazioni.

- Casella di controllo Sempre in Alto  
Se questa impostazione è abilitata, il pannello di controllo di SuperNova sarà sempre in alto nelle altre finestre.
- Avvio con Pannello...Pulsanti di opzione.  
Potete controllare l'aspetto del pannello di controllo di SuperNova quando avviate SuperNova. Potete impostare il pannello di controllo affinché sia visualizzato, ridotto a icona o nella stessa posizione in cui era quando avete chiuso l'ultima volta SuperNova.

### 16.18.1 Aspetto del Pannello di Controllo

- Scelte per Aspetto Pannello di Controllo.  
Questa lista vi permette di modificare i colori visualizzati nel pannello di controllo di SuperNova e di selezionare uno degli schemi colori predefiniti. L'impostazione predefinita è "Colori Sistema", che permette a SuperNova di usare i colori dello schema colori di Windows che avete scelto.

## 16.19 Finestra di dialogo Generale Tastiera

Menu: Generale > Tastiera e Tasti Rapidi > Tastiera

Potete specificare quale formato tastiera e gruppo di tasti rapidi SuperNova deve usare nella finestra di dialogo "Tastiera".

Opzioni:

- Lista Tastiera.  
La lista Tastiera imposta il tipo di tastiera. Questo non deve essere una reale rappresentazione della tastiera in uso.
- Lista Lingua.  
La lista "Lingua" dovrebbe coincidere con il formato tastiera di Windows. Il valore si riferisce agli Annunci Tastiera e ai tasti rapidi.

- **Lista Gruppo.**  
La lista Gruppo specifica il gruppo dei tasti rapidi da utilizzare. I gruppi disponibili saranno limitati alle selezioni nelle liste "Tastiera" e "Lingua".
- **Pulsante Ripristina Tasti Rapidi predefiniti.**  
Potete ripristinare tutte le modifiche che avete fatto ai tasti rapidi selezionando questo pulsante.
- **Blocca Numeri attivo (ON) abilita la casella di controllo Tasti Tastierino Numerico.**  
Potete scrivere numeri con il Tastierino Numerico selezionando questa casella di controllo. Se selezionate questa opzione, dovete quindi disattivare Blocca Numeri per utilizzare i tasti rapidi di SuperNova che usano il Tastierino Numerico.

## 16.20 Finestra di dialogo Tasti Rapidi Generali.

Menu: Generale > Tastiera e Tasti Rapidi > Tasti Rapidi

Potrete aggiungere, sostituire, o rimuovere i comandi assegnati ai "tasti di scelta" rapida di SuperNova utilizzando l'opzione "tasti di scelta" nella finestra di dialogo. Osservate che la lista dei comandi contiene comandi globali. I Tasti Rapidi definiti negli Script e nei Map File non possono essere modificati usando questa finestra di dialogo.

Per saperne di più sui tasti modificatori, si veda il capitolo "Risolvere Conflitti Tasti Rapidi" in questo Manuale Utente.

## 16.21 Finestra di dialogo Impostazioni Generali Touch Screen

Menu: Generale > Impostazioni Touch Screen

La finestra "Impostazioni Touch Screen" contiene le opzioni che potete usare per migliorare il vostro operare con uno schermo touch.

### Scheda Generale.

- **Tempo doppio tocco.**  
Questa impostazione controlla la durata tra il primo e il secondo tocco affinché il gesto sia considerato un doppio tocco. Potete aumentare il tempo permesso tra il primo e il secondo tocco muovendo il cursore scorrevole verso destra.
- **Margine instabile.**  
Il margine instabile è la distanza che un tocco iniziale può avere prima che SuperNova pensi che stiate eseguendo un leggero tocco. Potete aumentare la distanza permessa muovendo il cursore scorrevole verso destra.

### **Scheda Ingrandimento.**

- **Casella di controllo Visualizza Barra Touch.**  
La barra Touch di SuperNova è una barra strumenti touch che appare nella parte inferiore dello schermo quando eseguite un singolo tocco con 3 dita. Potete usare un gesto, ma potete anche controllare l'aspetto della Barra Touch regolando lo stato di questa casella di controllo.
- **Cursore Tocco per movimento inerziale.**  
Con un leggero tocco con un dito spostate lo schermo ingrandito con movimento inerziale. Più veloce eseguite il tocco, più rapido sarà lo scorrimento dello schermo di SuperNova. Questo cursore scorrevole controlla il livello di resistenza che SuperNova applica al movimento. Potete ridurre il livello di resistenza muovendo il cursore scorrevole verso destra.
- **Cursore per Larghezza Zona Scorrimento Automatico.**  
La "Larghezza Zona Scorrimento Automatico" è la distanza che il vostro dito deve avere dal bordo dello schermo prima che SuperNova inizi a visualizzare automaticamente il resto dello schermo. Potete aumentare la dimensione del margine muovendo il cursore scorrevole verso destra.
- **Cursore per Velocità Zona Scorrimento Automatico.**  
La "Velocità Zona Scorrimento Automatico" imposta quanto



velocemente SuperNova inizi a far scorrere automaticamente quando il vostro dito entra nella zona di scorrimento automatico. Potete aumentare la velocità di scorrimento muovendo il cursore scorrevole verso destra.

- **Cursore Tempo massimo per gesto.**  
The "Pass-Through Timeout" è il lasso di tempo prima del quale una pressione diventa un gesto.
- **Casella di controllo Scorri Automaticamente Applicazioni.**  
Questa impostazione controlla se un leggero tocco possa far scorrere automaticamente il contenuto all'interno della finestra applicazione quando la finestra ingrandita è al bordo dello schermo. Per esempio, se state leggendo una pagina web e la finestra ingrandita è nella parte inferiore dello schermo, se eseguite un leggero tocco, la pagina web scorrerà automaticamente, visualizzando molto più contenuto. Le applicazioni che supportano questa funzionalità includono Internet Explorer, Adobe Reader e Microsoft Word.

### **Scheda Tastiera sullo Schermo.**

- **Casella di controllo Apertura Automatica in Desktop App.**  
SuperNova mostra automaticamente una tastiera sullo schermo quando avete bisogno di scrivere e non avete una tastiera collegata al dispositivo. Potete disattivare la visualizzazione automatica della tastiera sullo schermo deselegzionando questa impostazione, quando usate applicazioni desktop. Con questa impostazione disattivata, potete comunque attivare la tastiera sullo schermo in qualsiasi momento toccando il pulsante Tastiera nella Barra Touch di SuperNova o nell'area Notifica di Windows.
- **Lista Schema Colore.**  
Potete modificare l'aspetto della tastiera a video di SuperNova scegliendo uno schema colore alternativo dall'elenco. Gli schemi colori presenti permettono combinazioni ad alto contrasto per poter vedere meglio la tastiera.

## 16.22 Finestra di dialogo Opzioni Generali Avanzate

Menu: Generale > Opzioni Avanzate

E' possibile specificare le impostazioni per diverse funzioni di SuperNova selezionando Opzioni nella finestra di dialogo "Opzione Generali Avanzate".

### Scheda Configurazione Sistema

- Pulsante Impostazioni Windows.  
SuperNova fa alcune modifiche al sistema per garantire una miglior accessibilità. Potete disabilitare tutte le modifiche fatte selezionando questo pulsante per aprire la finestra di dialogo "Impostazioni di Windows" e deselezionando gli elementi elencati.

### Scheda Impostazioni Riconoscimento

- Casella di controllo Permetti mapping remoto.  
Potete abilitare il mapping remoto selezionando questa casella di controllo. Questo permette ai computer che attivano l'utilità Dolphin remote training di collegarsi al vostro computer.  
Per ragioni di sicurezza, se abilitate questa opzione, sarà automaticamente disattivata all'uscita da SuperNova.
- Casella di controllo Leggi in colonne se presenti.  
Potete organizzare lo schermo in colonne utilizzando il sistema interno di rilevamento di SuperNova selezionando questa casella di controllo. Questo influenza le opzioni di lettura in SuperNova nelle aree senza Document Object Model (DOM).

## 16.23 Finestra di dialogo Lista Utilità

Menu: Generale > Lista Utilità

Potete utilizzare la Lista Utilità per elencare certi particolari elementi in una finestra applicazione. Potete quindi selezionare l'elemento ed eseguire

azioni su di esso. Per esempio potete cliccare su di un link in una pagina web o spostarvi sul titolo di un documento.

Potete usare la Lista Utilità in programmi come Microsoft Office e Windows Internet Explorer.

Se siete in un'applicazione che non supporta la Lista Utilità, questa funzione è disabilitata.

Per saperne di più sulla Lista Utilità, fate riferimento all'Aiuto di SuperNova.



# Indice

## A

- Aggiungere note personali, 13
- Apri, copia o cancella un libro esistente, 67
- Aprire l'ultimo libro che si stava leggendo, 67
- Aprire un file nel Lettore di SuperNova:, 65
- Aprire un libro da una libreria online, 66
- Ascolta una stazione radio, 69
- Ascoltare un podcast, 69
- Aspetto del Pannello di Controllo, 142
- Attivare e disattivare l'ingrandimento, 29
- Attivare il Visore, 75, 83
- Avvia Lettore Documento, 51
- Avvia Riga Continua, 47
- Avviare SuperNova, 21
- Avviare SuperNova per la prima volta, 21
- Azioni, 99

## B

- Barra Touch di SuperNova, 93
- Bloccare l'immagine, 80, 88

## C

- Cambia Map file, 61
- Cambia Modalità Ingrandimento, 30
- Cambiare i colori dell'immagine, 79, 87
- Cancella un'Area Bloccata usando la tastiera, 40
- Cattura Immagine Visore, 81, 88

- Chiudere il pannello di controllo di SuperNova, 27
- Collega e Visualizza, 73
- Collega e Visualizza con Telecamera, 73
- Collega e Visualizza della Lavagna Interattiva, 81
- Collegarsi al computer del presentatore, 82
- Comandi tastiera del Lettore di SuperNova, 70
- Comandi tastiera per muoversi nel Pannello di Controllo di SuperNova, 24
- Come usare la funzione Aiuto, 11
- Conflitti tasti rapidi, 95
- Contattare Dolphin nel Regno Unito, 17
- Contattare il distributore Dolphin per assistenza, 16
- Controllare Auto Focus, 80
- Controllo lettura, 52
- Creare finestre ingrandite statiche per visualizzare informazioni, 38
- Creare Impostazioni Applicazione, 59
- Creare Impostazioni Situazione, 60
- Creare un'Area Bloccata usando il mouse, 41
- Creare un'Area Bloccata usando la tastiera, 38

## D

- Digitare su un touch screen, 94
- Dire a SuperNova di ignorare la prossima pressione di un tasto, 95
- Disattivare i tasti rapidi di SuperNova, 95

## E

- Esci da Lettore Documento, 54

- F**
- File Impostazioni, 59
  - Finestra di dialogo, 128
  - Finestra di dialogo Edita Map File., 117
  - Finestra di dialogo Generale Tastiera, 142
  - Finestra di dialogo Generale nel Pannello di Controllo, 140
  - Finestra di dialogo Impostazioni Generali Aggiornamento, 140
  - Finestra di dialogo Impostazioni Generali Touch Screen, 143
  - Finestra di dialogo Impostazioni Nuova Situazione, 113
  - Finestra di Dialogo Ingrandimento Monitor Multipli, 131
  - Finestra di dialogo Lista Utilità, 146
  - Finestra di dialogo Modifica Impostazioni Applicazioni, 116
  - Finestra di dialogo Modifica Impostazioni Situazione, 115
  - Finestra di dialogo Nuove Impostazioni Applicazione, 113
  - Finestra di dialogo Nuovo Map, 114
  - Finestra di dialogo Opzioni Avanzate Ingrandimento, 134
  - Finestra di dialogo Opzioni Evidenziato per Ingrandimento, 122
  - Finestra di dialogo Opzioni Generali Avanzate, 146
  - Finestra di dialogo Preferenze Generali di Avvio, 138
  - Finestra di dialogo Puntatori Mouse Ingranditi, 124
  - Finestra di dialogo Tasti Rapidi Generali., 143
- G**
- Gesti con touch screen, 92
- I**
- Impostazioni Lavagna Interattiva, 88
  - Impostazioni nel Pannello di Controllo di SuperNova, 26
  - Impostazioni telecamera, 81
  - Ingrandimento Finestra di dialogo Configura Schema Colore Personalizzato, 117
  - Ingrandire l'immagine nel Visore, 77, 85
  - Ingranditore, 29, 100
  - Installazione e Set Up, 21
  - Introduzione al pannello di controllo di SuperNova, 23
- L**
- Leggere un articolo nel giornale, 68
  - Lettore Documento, 51
  - Lettore Documento Impostazioni ingrandimento, 126
  - Libri in Media, 65
  - Lista Utilità, 110
- M**
- Media., 65
  - Migliorie dello schermo., 43
  - Modalità Ospite e Modalità Provvisoria, 55
  - Modifica dimensione ingrandimento, 29
  - Modifica Script, 117
  - Modifica un'Area Bloccata usando la tastiera, 39

Modificare dimensione e posizione della finestra ingrandita, 32

Modificare il colore, il carattere e gli elementi visualizzati in Riga Continua, 49

Modificare l'aspetto del pannello di controllo di SuperNova, 27

Mostra o Nascondi Aree Bloccate, 42

Mostrare e Nascondere la Barra Strumenti Visore, 76, 84

## N

Notizie, Media, Stazioni Radio e Podcast, 68

Nuovo Script, 115

## O

Ottenere Aiuto dal Pannello di Controllo di SuperNova, 14

Ottenere Aiuto utilizzando una applicazione, 11

Ottenere assistenza per SuperNova, 16

Ottenere assistenza sul sito Dolphin, 16

## P

Pannello di Controllo di SuperNova, 23

Panoramica della posizione della finestra ingrandita, 37

Passare dal Visore al desktop, 76, 84

Per ulteriori istruzioni all'utilizzo, 18

Preparare la postazione di lavoro, 74

## R

Recapito negli USA per assistenza Dolphin, 17

Regolare la posizione e la dimensione del Visore, 76

Regolare l'intensità del tocco, 94

Regolazione finestra ingrandimento, 105

Rendi il focus più visibile, 44

Rendi il puntatore più visibile, 45

Rendi lo schermo più visibile, 43

Riassegnare un tasto rapido di SuperNova, 96

Riferimenti, 113

Riga Continua, 47, 108

Ruotare l'immagine nel Visore, 79

## S

Salva modifiche impostazione, 61

Scorri testo in Riga Continua, 48

Seguire i movimenti del presentatore, 87

Selezionare una telecamera in SuperNova, 74

Sistemare gli elenchi per le notizie, le radio e i podcast preferiti, 70

Spostarsi tra gli argomenti dell'Aiuto, 12

Spostarsi tra l'Aiuto e la vostra applicazione, 13

## T

Tasti Navigazione Rapida, 111

Tasti Rapidi, 99

Tasti Rapidi di Navigazione per Microsoft Word, 111

Terminologia per Touchscreen, 91

Touchscreen, 91

Trovare il numero di versione e il numero di serie del vostro prodotto, 18

Trovare una telecamera e un supporto idonei, 74

## U

Usare il menu Aiuto, 15

Usare il pulsante Aiuto, 14

Usare la vostra telecamera con SuperNova, 75

Usate la guida rapida, 11

Uscire da SuperNova, 22

## **V**

Visualizzare altre parti dell'immagine, 78, 86

Visualizzare altre parti dello schermo, 34

Visualizzare il computer del presentatore, 83